

Управление Федеральной службы
государственной статистики
по г. Санкт-Петербургу и Ленинградской области
(ПЕТРОСТАТ)

**Основные показатели
демографических процессов
в Ленинградской области
в 2021 году**

СТАТИСТИЧЕСКИЙ СБОРНИК

Исх. № ВС – 140/2065
от 25.11.2022 г.

**Санкт-Петербург
2022**

Редакционная коллегия:

О.Н. Никифоров – председатель редакционной коллегии
С.М. Горохова, Л.В. Дмитриева, С.В. Черных, С.А. Тимофеева,
А.И. Филиппова, Е.В. Чуприна

«Основные показатели демографических процессов в Ленинградской области в 2021 году» Статистический сборник/Петростат – СПб., 2022 – 102 с.

В сборнике представлены данные о численности и составе населения по возрасту и полу, общие показатели воспроизводства населения, сведения о браках и разводах, рождаемости, смертности и миграции населения Ленинградской области. В сборник включено более 60 таблиц и графиков. По ряду показателей информация представлена по муниципальным образованиям Ленинградской области. Отдельные данные приведены в сравнении с данными по Российской Федерации в целом, Москве, Московской области и субъектам РФ, находящимся в пределах Северо-Западного федерального округа.

Для высшего управленческого персонала, руководителей и работников организаций, научных, предпринимательских и банковских кругов, профессорско-преподавательского состава, аспирантов и студентов экономических вузов, других заинтересованных пользователей.

Код издания
по каталогу 14000222

E-mail: petrostat@gks.ru
<http://petrostat.gks.ru>
©Петростат, 2022

В сборнике приняты условные обозначения:

—	явление отсутствует
...	данных не имеется
0,0	величина явления меньше единицы измерения
X	сопоставление невозможно

Список сокращений:

тыс.	тысяча
млн.	миллион
г.	город
ГП	городское поселение
СП	сельское поселение

В отдельных случаях незначительные расхождения между итогом и суммой слагаемых объясняются округлением данных.

Петростат является собственником государственной статистической информации на территории Санкт-Петербурга и Ленинградской области и обладает исключительными правами на издание и распространение статистических публикаций. При использовании материалов органов государственной статистики ссылка на источник обязательна.

СОДЕРЖАНИЕ

ЧИСЛЕННОСТЬ НАСЕЛЕНИЯ, на начало года	7
ЧИСЛЕННОСТЬ НАСЕЛЕНИЯ МУНИЦИПАЛЬНЫХ РАЙОНОВ И ГОРОДСКОГО ОКРУГА, на начало года	8
ЧИСЛЕННОСТЬ НАСЕЛЕНИЯ МУНИЦИПАЛЬНЫХ ОБРАЗОВАНИЙ на 1 января 2022 года	9
ЧИСЛЕННОСТЬ НАСЕЛЕНИЯ ПО ОСНОВНЫМ ВОЗРАСТНЫМ ГРУППАМ, на начало года	16
СОСТАВ НАСЕЛЕНИЯ ПО ПОЛУ И ВОЗРАСТУ на 1 января 2022 года	19
РАСПРЕДЕЛЕНИЕ НАСЕЛЕНИЯ ПО ПОЛУ И ВОЗРАСТУ на 1 января 2022 года	1
ЕСТЕСТВЕННОЕ ДВИЖЕНИЕ НАСЕЛЕНИЯ	23
ОБЩИЕ КОЭФФИЦИЕНТЫ РОЖДАЕМОСТИ И СМЕРТНОСТИ (диаграмма)	24
РАСПРЕДЕЛЕНИЕ РОДИВШИХСЯ И УМЕРШИХ ПО КАЛЕНДАРНЫМ МЕСЯЦАМ в 2021 году (диаграмма)	25
ЕСТЕСТВЕННОЕ ДВИЖЕНИЕ НАСЕЛЕНИЯ ПО МУНИЦИПАЛЬНЫМ РАЙОНАМ И ГОРОДСКОМУ ОКРУГУ	26
ЕСТЕСТВЕННОЕ ДВИЖЕНИЕ НАСЕЛЕНИЯ ПО МУНИЦИПАЛЬНЫМ РАЙОНАМ И ГОРОДСКОМУ ОКРУГУ в 2021 году (диаграмма)	29
РАСПРЕДЕЛЕНИЕ РОДИВШИХСЯ ПО ПОЛУ	30
СООТНОШЕНИЕ РОДИВШИХСЯ ПО ПОЛУ (диаграмма)	1
РАСПРЕДЕЛЕНИЕ РОДИВШИХСЯ ПО ОЧЕРЕДНОСТИ РОЖДЕНИЯ И ВОЗРАСТУ МАТЕРИ в 2021 году (диаграмма)	31
РАСПРЕДЕЛЕНИЕ РОДИВШИХСЯ ПО ОЧЕРЕДНОСТИ РОЖДЕНИЯ И ВОЗРАСТУ МАТЕРИ в 2021 году, в %	31
РАСПРЕДЕЛЕНИЕ РОДИВШИХСЯ ПО ОЧЕРЕДНОСТИ РОЖДЕНИЯ	32
РАСПРЕДЕЛЕНИЕ РОДИВШИХСЯ ПО ВОЗРАСТУ МАТЕРИ	33
РАСПРЕДЕЛЕНИЕ РОДИВШИХСЯ ПО ВОЗРАСТУ МАТЕРИ (диаграмма)	33
СУММАРНЫЙ КОЭФФИЦИЕНТ РОЖДАЕМОСТИ (диаграмма)	34
ВОЗРАСТНЫЕ КОЭФФИЦИЕНТЫ РОЖДАЕМОСТИ	34
РАСПРЕДЕЛЕНИЕ РОДИВШИХСЯ У МАТЕРЕЙ, НЕ СОСТОЯВШИХ В ЗАРЕГИСТРИРОВАННОМ БРАКЕ, ПО ВОЗРАСТУ МАТЕРИ	35
РЕГИСТРАЦИЯ НОВОРОЖДЕННЫХ ВНЕ БРАКА в 2021 году (диаграмма)	35
РАСПРЕДЕЛЕНИЕ УМЕРШИХ ПО ВОЗРАСТУ	36
ВОЗРАСТНЫЕ КОЭФФИЦИЕНТЫ СМЕРТНОСТИ	39
СМЕРТНОСТЬ НАСЕЛЕНИЯ ПО ОСНОВНЫМ ВОЗРАСТНЫМ ГРУППАМ	41
РАСПРЕДЕЛЕНИЕ УМЕРШИХ ПО ОСНОВНЫМ КЛАССАМ И ОТДЕЛЬНЫМ ПРИЧИНАМ СМЕРТИ	42

РАСПРЕДЕЛЕНИЕ УМЕРШИХ ПО ОСНОВНЫМ КЛАССАМ И ОТДЕЛЬНЫМ ПРИЧИНАМ СМЕРТИ в 2021 году, (диаграмма)	45
РАСПРЕДЕЛЕНИЕ УМЕРШИХ ПО ПОЛУ, ОСНОВНЫМ КЛАССАМ И ОТДЕЛЬНЫМ ПРИЧИНАМ СМЕРТИ	46
СМЕРТНОСТЬ ПО ПОЛУ И ОСНОВНЫМ КЛАССАМ ПРИЧИН СМЕРТИ в 2021 году, (диаграмма)	48
РАСПРЕДЕЛЕНИЕ УМЕРШИХ В ТРУДОСПОСОБНОМ ВОЗРАСТЕ ПО ПОЛУ, ОСНОВНЫМ КЛАССАМ И ОТДЕЛЬНЫМ ПРИЧИНАМ СМЕРТИ.....	49
СМЕРТНОСТЬ В ТРУДОСПОСОБНОМ ВОЗРАСТЕ ПО ПОЛУ И ОСНОВНЫМ КЛАССАМ ПРИЧИН СМЕРТИ в 2021 году (диаграмма).....	52
СМЕРТНОСТЬ ОТ ПРИЧИН, СВЯЗАННЫХ С УПОТРЕБЛЕНИЕМ АЛКОГОЛЯ	53
СМЕРТНОСТЬ ОТ ПРИЧИН, СВЯЗАННЫХ С УПОТРЕБЛЕНИЕМ АЛКОГОЛЯ, (диаграмма)	53
МЛАДЕНЧЕСКАЯ СМЕРТНОСТЬ	54
СТРУКТУРА МЛАДЕНЧЕСКОЙ СМЕРТНОСТИ ПО ПРИЧИНАМ (диаграмма)	54
ПЕРИНАТАЛЬНАЯ СМЕРТНОСТЬ	55
ОЖИДАЕМАЯ ПРОДОЛЖИТЕЛЬНОСТЬ ЖИЗНИ ПРИ РОЖДЕНИИ	56
ОЖИДАЕМАЯ ПРОДОЛЖИТЕЛЬНОСТЬ ЖИЗНИ ПРИ РОЖДЕНИИ (диаграмма)	56
ОЖИДАЕМАЯ ПРОДОЛЖИТЕЛЬНОСТЬ ПРЕДСТОЯЩЕЙ ЖИЗНИ ДЛЯ ОТДЕЛЬНЫХ ВОЗРАСТНЫХ ГРУПП за 2021 год	57
ЧИСЛО БРАКОВ И РАЗВОДОВ ПО РАЙОНАМ И ГОРОДСКОМУ ОКРУГУ	58
БРАКИ ПО ВОЗРАСТАМ ЖЕНИХА И НЕВЕСТЫ	59
БРАКИ ПО МЕСЯЦАМ РЕГИСТРАЦИИ	61
РАЗВОДЫ ПО МЕСЯЦАМ РЕГИСТРАЦИИ	61
РАЗВОДЫ ПО ВОЗРАСТАМ БЫВШИХ СУПРУГОВ	62
РАСТОРГНУТЫЕ БРАКИ ПО ЧИСЛУ ОБЩИХ ДЕТЕЙ В ВОЗРАСТЕ ДО 18 ЛЕТ У БЫВШИХ СУПРУГОВ	64
ОБЩИЕ ИТОГИ МИГРАЦИИ НАСЕЛЕНИЯ	65
ИТОГИ МИГРАЦИИ НАСЕЛЕНИЯ ПО РАЙОНАМ	66
ВОЗРАСТНОЙ СОСТАВ МИГРАНТОВ	67
ВОЗРАСТНО-ПОЛОВОЙ СОСТАВ МИГРАНТОВ в 2021 году	70
РАСПРЕДЕЛЕНИЕ МИГРАНТОВ ПО ПОЛУ И ВОЗРАСТНЫМ ГРУППАМ в 2021 году (диаграмма).....	71
ОБЩИЕ ИТОГИ МИГРАЦИИ НАСЕЛЕНИЯ ПО ТЕРРИТОРИЯМ ПРИБЫТИЯ И ВЫБЫТИЯ	72

МЕЖДУНАРОДНАЯ МИГРАЦИЯ НАСЕЛЕНИЯ	73
ИЗМЕНЕНИЯ В АДМИНИСТРАТИВНО-ТЕРРИТОРИАЛЬНОМ И МУНИЦИПАЛЬНОМ УСТРОЙСТВЕ	75
ПРИЛОЖЕНИЯ.....	81
ЧИСЛЕННОСТЬ НАСЕЛЕНИЯ, на начало года	82
ЧИСЛЕННОСТЬ НАСЕЛЕНИЯ ПО ОСНОВНЫМ ВОЗРАСТНЫМ ГРУППАМ на 1 января 2022 года.....	83
КОЭФФИЦИЕНТЫ НАГРУЗКИ НА ТРУДОСПОСОБНОЕ НАСЕЛЕНИЕ, на начало года	86
ОБЩИЕ КОЭФФИЦИЕНТЫ РОЖДАЕМОСТИ, СМЕРТНОСТИ И ЕСТЕСТВЕННОГО ПРИРОСТА (УБЫЛИ) НАСЕЛЕНИЯ.....	89
ОБЩИЕ КОЭФФИЦИЕНТЫ БРАЧНОСТИ И РАЗВОДИМОСТИ	90
МЛАДЕНЧЕСКАЯ СМЕРТНОСТЬ.....	91
МАТЕРИНСКАЯ СМЕРТНОСТЬ	92
СРЕДНЕГОДОВАЯ ЧИСЛЕННОСТЬ НАСЕЛЕНИЯ ПО ОТДЕЛЬНЫМ СТРАНАМ МИРА.....	93
ОБЩИЕ КОЭФФИЦИЕНТЫ РОЖДАЕМОСТИ, СМЕРТНОСТИ И ЕСТЕСТВЕННОГО ПРИРОСТА (УБЫЛИ) НАСЕЛЕНИЯ ПО ОТДЕЛЬНЫМ СТРАНАМ МИРА	95
ОЖИДАЕМАЯ ПРОДОЛЖИТЕЛЬНОСТЬ ЖИЗНИ ПРИ РОЖДЕНИИ ПО ОТДЕЛЬНЫМ СТРАНАМ МИРА	97
ЧИСЛЕННОСТЬ БЕЖЕНЦЕВ, ВЫНУЖДЕННЫХ ПЕРЕСЕЛЕНЦЕВ И ЛИЦ, ПОЛУЧИВШИХ ВРЕМЕННОЕ УБЕЖИЩЕ	98
МЕТОДОЛОГИЧЕСКИЕ ПОЯСНЕНИЯ	99

**ЧИСЛЕННОСТЬ НАСЕЛЕНИЯ,
на начало года**

	Тыс. человек			В % к предыдущему году		
	все население	в том числе:		все население	в том числе:	
		городское	сельское		городское	сельское
2002 (на 9 октября) ¹⁾	1669,2	1108,8	560,4	х	х	х
2010 (на 14 октября) ¹⁾	1716,9	1127,6	589,3	х	х	х
2011	1718,6	1128,3	590,3	100,8	100,6	101,3
2012	1733,9	1133,8	600,1	100,9	100,5	101,7
2013	1751,1	1141,3	609,8	101,0	100,7	101,6
2014	1763,9	1144,7	619,2	100,7	100,3	101,5
2015	1775,5	1146,5	629,0	100,7	100,2	101,6
2016	1778,9	1142,4	636,5	100,2	99,6	101,2
2017	1791,9	1147,5	644,4	100,7	100,4	101,2
2018	1813,8	1157,1	656,7	101,2	100,8	101,9
2019	1847,9	1188,9	659,0	101,9	102,7	100,4
2020	1875,9	1260,3	615,6	101,5	106,0	93,4
2021	1892,7	1274,2	618,5	100,9	101,1	100,5
2021 (на 1 октября) ¹⁾	2001,0	1346,3	654,7	х	х	х
2022 ²⁾	1911,6	1283,8	627,8	101,0	100,8	101,5

¹⁾ Итоги Всероссийских переписей населения.

²⁾ Данные приведены без учета итогов ВПН-2020.

**ЧИСЛЕННОСТЬ НАСЕЛЕНИЯ МУНИЦИПАЛЬНЫХ РАЙОНОВ
И ГОРОДСКОГО ОКРУГА, на начало года**

Тыс. человек

	2017	2018	2019	2020	2021	2022
Ленинградская область	1791,9	1813,8	1847,9	1875,9	1892,7	1911,6
в том числе:						
муниципальные районы						
Бокситогорский	50,4	50,0	49,2	48,6	48,0	47,2
Волосовский	51,9	51,7	51,7	51,8	51,6	51,6
Волховский	91,3	90,2	89,1	88,2	87,2	85,9
Всеволожский	326,8	354,7	398,9	438,6	473,5	506,3
Выборгский	202,8	201,2	199,6	198,2	195,7	193,9
Гатчинский	245,6	244,3	243,2	238,0	232,8	230,3
Кингисеппский	78,7	78,8	76,2	74,9	73,7	72,5
Киришский	63,7	62,5	62,1	61,5	60,8	60,0
Кировский	105,1	105,7	105,9	106,0	106,1	104,7
Лодейнопольский	29,2	28,9	28,5	28,0	27,6	27,4
Ломоносовский	69,9	71,9	73,5	76,8	78,4	81,8
Лужский	74,1	72,8	72,0	70,8	69,1	67,5
Подпорожский	29,7	28,9	28,3	27,7	27,1	26,5
Приозерский	62,0	61,7	61,0	60,4	59,9	59,5
Сланцевский	43,2	42,8	42,5	42,3	42,0	41,9
Тихвинский	69,8	69,9	69,6	69,5	68,5	67,8
Тосненский	129,7	129,8	128,3	126,9	123,6	120,7
городской округ						
Сосновоборский	68,0	68,0	68,3	67,7	67,1	65,9

ЧИСЛЕННОСТЬ НАСЕЛЕНИЯ МУНИЦИПАЛЬНЫХ ОБРАЗОВАНИЙ
на 1 января 2022 года

	Тыс. человек		
	все население	в том числе:	
		городское	сельское
Ленинградская область	1911,6	1283,8	627,8
в том числе муниципальные районы:			
Бокситогорский	47,2	36,8	10,4
городские поселения			
Бокситогорское	14,6	14,5	0,1
Пикалёвское	19,2	19,2	–
Ефимовское	4,4	3,1	1,3
сельские поселения			
Большедворское	1,5	–	1,5
Борское	3,3	–	3,3
Лидское	2,1	–	2,1
Самойловское	2,1	–	2,1
Волосовский	51,6	11,4	40,2
городское поселение			
Волосовское	11,5	11,4	0,1
сельские поселения			
Бегуницкое	8,4	–	8,4
Рабитицкое	5,1	–	5,1
Большеврудское	9,8	–	9,8
Калитинское	6,5	–	6,5
Клопицкое	8,5	–	8,5
Сабское	1,8	–	1,8
Волховский	85,9	63,1	22,8
городские поселения			
Волховское	43,3	43,3	–
Новоладожское	7,8	7,7	0,1
Сясьстройское	12,6	12,1	0,5
сельские поселения			
Вындиноостровское	1,6	–	1,6
Иссадское	1,8	–	1,8
Колчановское	2,5	–	2,5
Пашское	4,4	–	4,4
Потанинское	1,1	–	1,1

	Тыс. человек		
	все население	в том числе:	
		городское	сельское
Бережковское	1,5	–	1,5
Селивановское	1,0	–	1,0
Староладожское	2,4	–	2,4
Усадищенское	1,7	–	1,7
Хваловское	1,2	–	1,2
Кисельнинское	2,3	–	2,3
Свирицкое	0,7	–	0,7
Всеволожский	506,3	347,5	158,8
городские поселения			
Всеволожское	77,0	76,6	0,4
Сертоловское	61,7	61,3	0,4
Муринское	90,6	89,6	0,9
Дубровское	8,1	7,6	0,5
Заневское	74,1	71,0	3,1
Кузьмолдовское	11,1	10,8	0,3
Морозовское	10,6	10,3	0,3
Рахьинское	8,1	3,5	4,5
Свердловское	13,6	12,1	1,5
Токсовское	6,5	4,5	2,0
сельские поселения			
Бугровское	31,1	–	31,1
Агалатовское	13,6	–	13,6
Колтушское	30,1	–	30,1
Куйвозовское	14,5	–	14,5
Лесоловское	11,0	–	11,0
Романовское	10,0	–	10,0
Щегловское	6,2	–	6,2
Юкковское	5,7	–	5,7
Новодевяткинское	22,7	–	22,7
Выборгский	193,9	124,4	69,5
городские поселения			
Выборгское	73,0	73,0	–
Высоцкое	1,1	1,1	–
Каменногорское	11,4	6,0	5,4
Приморское	13,0	5,2	7,8
Светогорское	18,8	17,8	1,0
Рощинское	20,9	14,8	6,1
Советское	8,8	6,5	2,3

	Тыс. человек		
	все население	в том числе:	
		городское	сельское
сельские поселения			
Красносельское	5,2	–	5,2
Первомайское	10,2	–	10,2
Полянское	16,0	–	16,0
Селезнёвское	6,3	–	6,3
Гончаровское	9,2	–	9,2
Гатчинский	230,3	138,9	91,4
городские поселения			
Гатчинское	87,6	87,6	–
Коммунарское	22,1	22,1	–
Вырицкое	14,0	11,5	2,5
Дружногорское	5,6	3,3	2,3
Сиверское	18,2	11,6	6,6
Таицкое	6,4	2,8	3,6
сельские поселения			
Пудомягское	6,1	–	6,1
Большеколпанское	9,4	–	9,4
Веровское	7,0	–	7,0
Войсковицкое	6,2	–	6,2
Елизаветинское	5,6	–	5,6
Кобринское	5,8	–	5,8
Новосветское	7,9	–	7,9
Пудостьское	10,1	–	10,1
Рождественское	5,5	–	5,5
Сусанинское	7,7	–	7,7
Сяськелевское	5,1	–	5,1
Кингисеппский	72,5	53,0	19,5
городские поселения			
Кингисеппское	43,9	43,9	–
Ивангородское	9,1	9,1	–
сельские поселения			
Большелуцкое	3,5	–	3,5
Фалилеевское	1,0	–	1,0
Котельское	3,4	–	3,4
Усть-Лужское	3,0	–	3,0
Кузёмкинское	1,3	–	1,3
Нежновское	0,8	–	0,8

	Тыс. человек		
	все население	в том числе городское	сельское
Опольевское	2,7	–	2,7
Пустомержское	2,1	–	2,1
Вистинское	1,7	–	1,7
Киришский	60,0	53,0	7,0
городские поселения			
Киришское	49,6	49,6	–
Будогощское	4,2	3,4	0,8
сельские поселения			
Глажевское	2,6	–	2,6
Кусинское	1,1	–	1,1
Пчевжинское	1,1	–	1,1
Пчевское	1,4	–	1,4
Кировский	104,7	94,4	10,3
городские поселения			
Кировское	28,2	27,2	1,0
Шлиссельбургское	14,6	14,6	–
Отраденское	25,9	25,9	–
Мгинское	11,7	9,6	2,1
Назиевское	4,7	4,4	0,3
Павловское	3,6	3,1	0,5
Приладожское	5,8	5,6	0,2
Синявинское	4,0	4,0	–
сельские поселения			
Путиловское	2,3	–	2,3
Суховское	1,3	–	1,3
Шумское	2,6	–	2,6
Лодейнопольский	27,4	19,4	8,0
городские поселения			
Лодейнопольское	19,2	18,6	0,6
Свирьстройское	0,8	0,8	–
сельские поселения			
Алеховщинское	3,7	–	3,7
Доможировское	1,9	–	1,9
Янегское	1,7	–	1,7

	Тыс. человек		
	все население	в том числе:	
		городское	сельское
Ломоносовский	81,8	18,7	63,1
городские поселения			
Аннинское	13,6	7,0	6,6
Большеижорское	2,7	2,7	–
Виллозское	11,8	4,8	7,0
Лебяженское	5,2	4,2	1,0
сельские поселения			
Низинское	5,0	–	5,0
Пениковское	3,2	–	3,2
Гостилицкое	4,9	–	4,9
Горбунковское	8,7	–	8,7
Кипенское	5,2	–	5,2
Копорское	2,4	–	2,4
Лаголовское	3,7	–	3,7
Лопухинское	2,9	–	2,9
Оржицкое	3,1	–	3,1
Ропшинское	4,1	–	4,1
Русско-Высоцкое	5,3	–	5,3
Лужский	67,5	35,5	32,0
городские поселения			
Лужское	33,3	32,8	0,5
Толмачёвское	3,7	2,7	1,0
сельские поселения			
Володарское	1,4	–	1,4
Волошовское	1,2	–	1,2
Дзержинское	3,2	–	3,2
Заклинское	4,4	–	4,4
Мшинское	3,3	–	3,3
Оредежское	4,2	–	4,2
Осьминское	2,5	–	2,5
Ям-Тёсовское	2,8	–	2,8
Серебрянское	1,6	–	1,6
Скребловское	3,0	–	3,0
Торковичское	1,1	–	1,1
Ретюнское	1,8	–	1,8

	Тыс. человек		
	все население	в том числе:	
		городское	сельское
Подпорожский	26,5	23,1	3,4
городские поселения			
Подпорожское	16,4	16,2	0,3
Важинское	2,3	2,1	0,2
Вознесенское	2,5	2,1	0,4
Никольское	2,7	2,6	0,0
сельские поселения			
Винницкое	2,5	–	2,5
Приозерский	59,5	21,4	38,1
городские поселения			
Приозерское	17,8	17,6	0,2
Кузнечнинское	3,8	3,8	–
сельские поселения			
Севастьяновское	0,7	–	0,7
Раздольевское	1,7	–	1,7
Громовское	2,4	–	2,4
Запорожское	2,8	–	2,8
Красноозёрное	1,1	–	1,1
Ларионовское	2,6	–	2,6
Мельниковское	2,0	–	2,0
Мичуринское	1,7	–	1,7
Ромашкинское	7,1	–	7,1
Плодовское	2,6	–	2,6
Петровское	1,8	–	1,8
Сосновское	11,4	–	11,4
Сланцевский	41,9	31,9	10,0
городские поселения			
Сланцевское	32,8	31,9	0,9
сельские поселения			
Выскатское	2,1	–	2,1
Загрянское	1,0	–	1,0
Новосельское	1,7	–	1,7
Гостицкое	1,5	–	1,5
Старопольское	2,1	–	2,1
Черновское	0,6	–	0,6

	Тыс. человек		
	все население	в том числе	
		городское	сельское
Тихвинский	67,8	56,7	11,1
городское поселение			
Тихвинское	58,6	56,7	1,9
сельское поселение			
Мелегежское	0,9	–	0,9
Борское	1,5	–	1,5
Ганьковское	1,0	–	1,0
Горское	0,9	–	0,9
Цвылёвское	1,5	–	1,5
Пашозерское	0,5	–	0,5
Коськовское	0,6	–	0,6
Шугозерское	2,2	–	2,2
Тосненский	120,7	88,6	32,1
городские поселения			
Тосненское	39,2	33,8	5,4
Любанское	9,2	4,2	5,0
Никольское	22,4	21,7	0,7
Красноборское	4,7	4,6	0,1
Рябовское	3,0	3,0	–
Ульяновское	11,6	11,6	–
Фёдоровское	4,6	3,7	0,9
Форносовское	6,2	6,0	0,2
сельские поселения			
Нурминское	3,0	–	3,0
Лисинское	1,7	–	1,7
Тельмановское	13,2	–	13,2
Трубникоборское	1,5	–	1,5
Шапкинское	0,4	–	0,4
Городской округ			
Сосновоборский	65,9	65,9	–

**ЧИСЛЕННОСТЬ НАСЕЛЕНИЯ ПО ОСНОВНЫМ ВОЗРАСТНЫМ ГРУППАМ,
на начало года**
Все население

Годы	Тыс. человек				В % к итогу			
	всего	В том числе в возрасте:			всего	в том числе в возрасте:		
		моложе трудо- способ- ного	трудо- способ- ном	старше трудо- способ- ного		моложе трудо- способ- ного	трудо- способ- ном	старше трудо- способ- ного
<i>Оба пола</i>								
2017	1791,9	269,9	1026,9	495,1	100	15,1	57,3	27,6
2018	1813,8	277,8	1030,2	505,8	100	15,3	56,8	27,9
2019	1847,9	287,0	1043,7	517,2	100	15,5	56,5	28,0
2020	1875,9	291,7	1081,9	502,3	100	15,5	57,7	26,8
2021	1892,7	294,7	1090,3	507,7	100	15,6	57,6	26,8
2022	1911,6	300,2	1125,1	486,3	100	15,7	58,9	25,4
<i>Мужчины</i>								
2017	839,1	138,3	557,5	143,3	100	16,5	66,4	17,1
2018	851,1	142,5	560,3	148,3	100	16,8	65,8	17,4
2019	865,7	147,1	564,7	153,9	100	17,0	65,2	17,8
2020	878,6	149,6	581,6	147,4	100	17,0	66,2	16,8
2021	885,2	151,2	583,2	150,8	100	17,1	65,9	17,0
2022	894,2	154,1	598,4	141,7	100	17,2	66,9	15,9
<i>Женщины</i>								
2017	952,8	131,6	469,4	351,8	100	13,8	49,3	36,9
2018	962,7	135,3	469,9	357,5	100	14,1	48,8	37,1
2019	982,2	139,9	478,9	363,3	100	14,2	48,8	37,0
2020	997,3	142,1	500,3	354,9	100	14,2	50,2	35,6
2021	1007,5	143,5	507,1	356,9	100	14,3	50,3	35,4
2022	1017,4	146,1	526,7	344,6	100	14,4	51,8	33,8

Годы	<i>Городское население</i>							
	Тыс. человек				все	В % к итогу		
	всего	в том числе в возрасте:				всего	в том числе в возрасте:	
	моложе трудо- способ- ного	трудо- способ- ном	старше трудо- способ- ного		моложе трудо- способ- ного	трудо- способ- ном	старше трудо- способ- ного	
	<i>Оба пола</i>							
2017	1147,5	176,5	650,3	320,7	100	15,4	56,7	27,9
2018	1157,1	181,0	647,5	328,6	100	15,6	56,0	28,4
2019	1188,9	188,1	658,9	341,9	100	15,8	55,4	28,8
2020	1260,3	199,7	713,5	347,1	100	15,9	56,6	27,5
2021	1274,2	202,7	721,2	350,3	100	15,9	56,6	27,5
2022	1283,8	206,2	743,3	334,3	100	16,1	57,9	26,0
	<i>Мужчины</i>							
2017	529,9	90,6	349,0	90,3	100	17,1	65,9	17,0
2018	535,4	93,0	348,8	93,5	100	17,4	65,1	17,5
2019	549,2	96,5	354,0	98,7	100	17,6	64,5	17,9
2020	581,1	102,1	380,4	98,6	100	17,6	65,4	17,0
2021	586,4	103,7	382,2	100,5	100	17,7	65,2	17,1
2022	590,6	105,4	391,4	93,8	100	17,8	66,3	15,9
	<i>Женщины</i>							
2017	617,6	85,9	301,3	230,4	100	13,9	48,8	37,3
2018	621,7	88,0	298,6	235,1	100	14,2	48,0	37,8
2019	639,6	91,6	304,8	243,2	100	14,3	47,7	38,0
2020	679,2	97,6	333,1	248,5	100	14,4	49,0	36,6
2021	687,8	99,0	339,0	249,8	100	14,4	49,3	36,3
2022	693,2	100,8	351,9	240,5	100	14,5	50,8	34,7

Годы	Сельское население							
	Тыс. человек				В % к итогу			
	всего	в том числе в возрасте:			всего	в том числе в возрасте:		
	моложе трудо- способ- ного	трудо- способ- ном	старше трудо- способ- ного		моложе трудо- способ- ного	трудо- способ- ном	старше трудо- способ- ного	
<i>Оба пола</i>								
2017	644,4	93,4	376,6	174,4	100	14,5	58,4	27,1
2018	656,7	96,8	382,7	177,2	100	14,7	58,3	27,0
2019	659,0	98,9	384,8	175,3	100	15,0	58,4	26,6
2020	615,6	92,0	368,4	155,2	100	15,0	59,8	25,2
2021	618,5	92,0	369,1	157,4	100	14,9	59,7	25,4
2022	627,8	94,0	381,8	152,0	100	15,0	60,8	24,2
<i>Мужчины</i>								
2017	309,2	47,7	208,5	53,0	100	15,4	67,4	17,2
2018	315,7	49,5	211,4	54,8	100	15,7	67,0	17,3
2019	316,5	50,6	210,7	55,2	100	16,0	66,6	17,4
2020	297,5	47,5	201,2	48,8	100	16,0	67,6	16,4
2021	298,8	47,5	201,0	50,3	100	15,9	67,3	16,8
2022	303,5	48,6	207,0	47,9	100	16,0	68,2	15,8
<i>Женщины</i>								
2017	335,2	45,7	168,1	121,4	100	13,6	50,2	36,2
2018	341,0	47,3	171,3	122,4	100	13,9	50,2	35,9
2019	342,5	48,3	174,1	120,1	100	14,1	50,8	35,1
2020	318,1	44,5	167,2	106,4	100	14,0	52,6	33,4
2021	319,7	44,5	168,1	107,1	100	13,9	52,6	33,5
2022	324,2	45,3	174,8	104,1	100	14,0	53,9	32,1

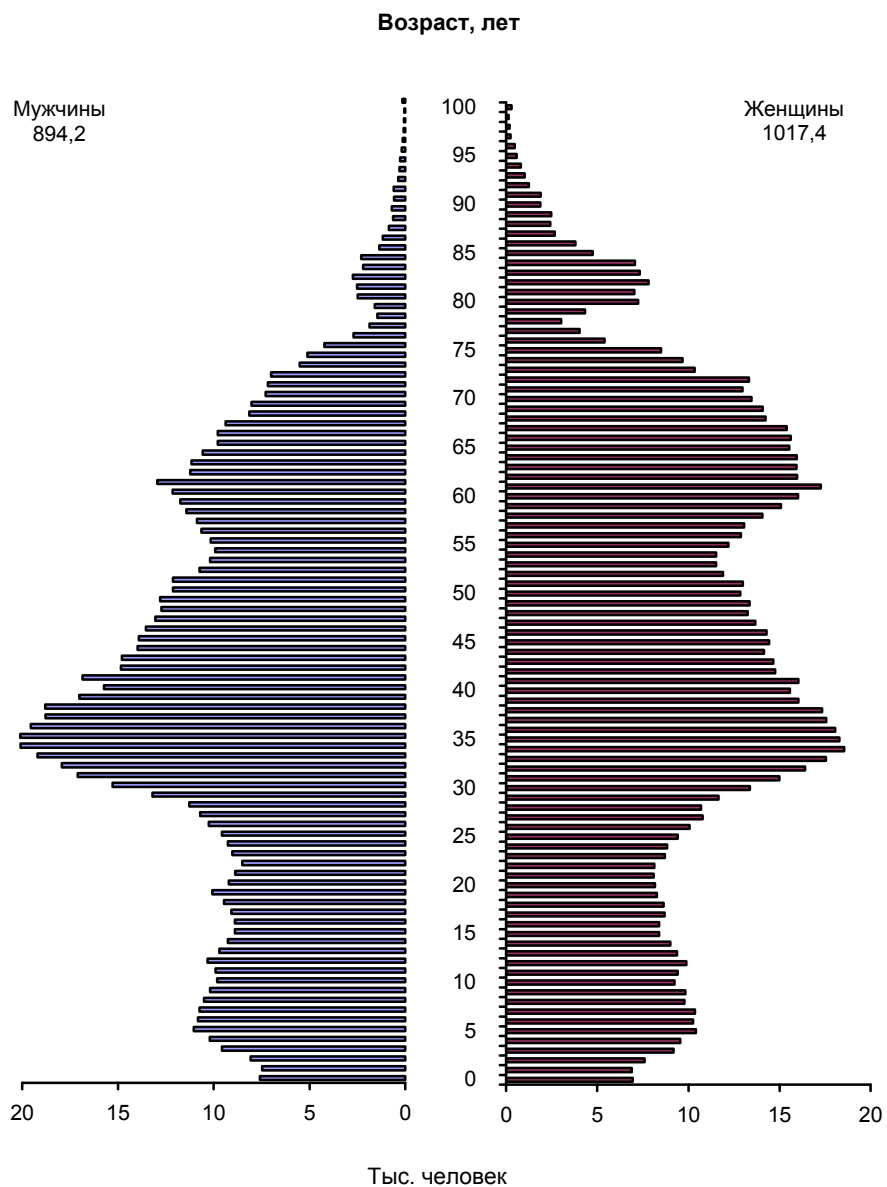
СОСТАВ НАСЕЛЕНИЯ ПО ПОЛУ И ВОЗРАСТУ
на 1 января 2022 года

	Все население					
	Человек			В % к итогу		
	оба пола	мужчины	женщины	оба пола	мужчины	женщины
Все население	1911586	894158	1017428	100	100	100
в том числе						
в возрасте, лет						
до 1 года	14525	7586	6939	0,8	0,9	0,7
1–2	30017	15540	14477	1,6	1,7	1,4
3–4	38519	19769	18750	2,0	2,2	1,8
5	21450	11033	10417	1,1	1,2	1,0
6	21071	10818	10253	1,1	1,2	1,0
7	21087	10729	10358	1,1	1,2	1,0
8–9	40300	20690	19610	2,1	2,3	1,9
10–14	95919	48996	46923	5,0	5,5	4,6
15	17291	8895	8396	0,9	1,0	0,8
16–17	35050	17966	17084	1,8	2,0	1,7
18–19	36462	19538	16924	1,9	2,2	1,7
20–24	86860	44914	41946	4,5	5,0	4,1
25–29	107582	54992	52590	5,6	6,2	5,2
30–34	170460	89599	80861	8,9	10,0	7,9
35–39	181523	94236	87287	9,5	10,5	8,6
40–44	151325	76163	75162	7,9	8,5	7,4
45–49	135031	66019	69012	7,1	7,4	6,8
50–54	115866	55095	60771	6,1	6,2	6,0
55–59	122101	54822	67279	6,4	6,1	6,6
60–64	139191	58033	81158	7,3	6,5	8,0
65–69	119966	45121	74845	6,3	5,0	7,4
70 и старше	209990	63604	146386	11,0	7,1	14,4

	<i>Городское население</i>					
	Человек			В % к итогу		
	оба пола	мужчины	женщины	оба пола	мужчины	женщины
Все население	1283834	590616	693218	100	100	100
в том числе						
в возрасте, лет						
до 1 года	10638	5543	5095	0,8	0,9	0,7
1–2	21763	11265	10498	1,7	1,9	1,5
3–4	26055	13313	12742	2,0	2,3	1,8
5	14697	7630	7067	1,1	1,3	1,0
6	14450	7381	7069	1,1	1,3	1,0
7	14142	7114	7028	1,1	1,2	1,0
8–9	27300	13994	13306	2,1	2,4	1,9
10–14	65383	33135	32248	5,1	5,6	4,7
15	11788	6071	5717	0,9	1,0	0,8
16–17	24188	12353	11835	1,9	2,1	1,7
18–19	24506	12750	11756	1,9	2,2	1,7
20–24	57656	29432	28224	4,5	5,0	4,1
25–29	69095	35499	33596	5,4	6,0	4,8
30–34	107644	56859	50785	8,4	9,6	7,3
35–39	117460	60501	56959	9,2	10,2	8,2
40–44	100890	49948	50942	7,9	8,5	7,4
45–49	92636	44392	48244	7,2	7,5	7,0
50–54	78761	36586	42175	6,1	6,2	6,1
55–59	83161	36256	46905	6,5	6,1	6,8
60–64	95889	38976	56913	7,5	6,6	8,2
65–69	83599	30351	53248	6,5	5,1	7,7
70 и старше	142133	41267	100866	11,1	7,0	14,6

	Сельское население					
	Человек			В % к итогу		
	оба пола	мужчины	женщины	оба пола	мужчины	женщины
Все население	627752	303542	324210	100	100	100
в том числе						
в возрасте, лет						
до 1 года	3887	2043	1844	0,6	0,7	0,6
1–2	8254	4275	3979	1,3	1,4	1,2
3–4	12464	6456	6008	2,0	2,1	1,9
5	6753	3403	3350	1,0	1,1	1,0
6	6621	3437	3184	1,1	1,1	1,0
7	6945	3615	3330	1,1	1,2	1,0
8–9	13000	6696	6304	2,1	2,2	1,9
10–14	30536	15861	14675	4,9	5,2	4,5
15	5503	2824	2679	0,9	0,9	0,8
16–17	10862	5613	5249	1,7	1,9	1,6
18–19	11956	6788	5168	1,9	2,2	1,6
20–24	29204	15482	13722	4,7	5,1	4,2
25–29	38487	19493	18994	6,1	6,4	5,9
30–34	62816	32740	30076	10,0	10,8	9,3
35–39	64063	33735	30328	10,2	11,1	9,4
40–44	50435	26215	24220	8,0	8,6	7,5
45–49	42395	21627	20768	6,8	7,1	6,4
50–54	37105	18509	18596	5,9	6,1	5,7
55–59	38940	18566	20374	6,2	6,1	6,3
60–64	43302	19057	24245	6,9	6,3	7,5
65–69	36367	14770	21597	5,8	4,9	6,7
70 и старше	67857	22337	45520	10,8	7,4	14,0

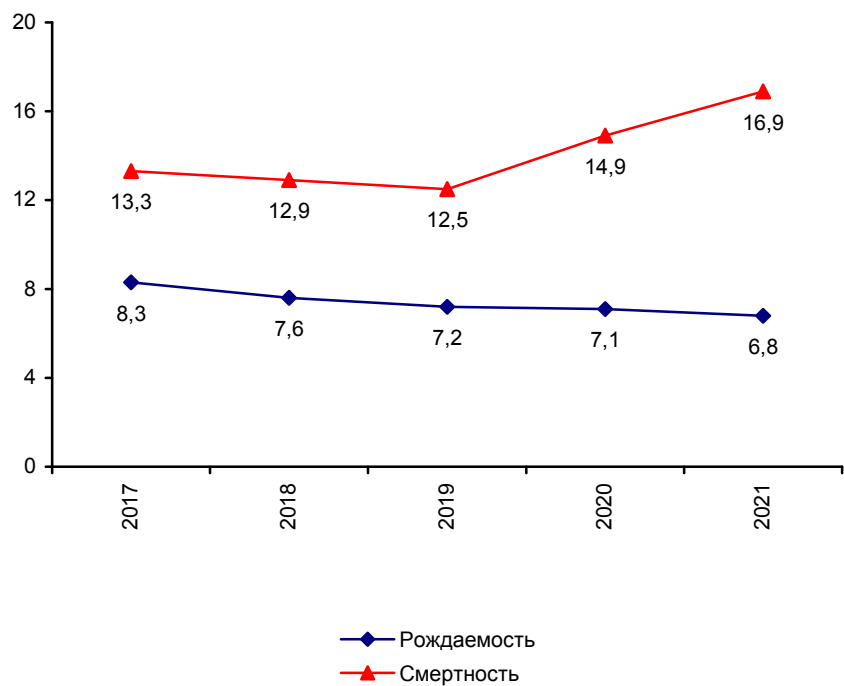
**РАСПРЕДЕЛЕНИЕ НАСЕЛЕНИЯ ПО ПОЛУ И ВОЗРАСТУ
на 1 января 2022 года**



ЕСТЕСТВЕННОЕ ДВИЖЕНИЕ НАСЕЛЕНИЯ

	2017	2018	2019	2020	2021
Тысяч человек:					
число родившихся	15,0	13,9	13,5	13,3	13,0
число умерших	24,0	23,6	23,4	28,1	32,1
в том числе детей в возрасте до 1 года, человек	68	46	40	52	47
естественный прирост, убыль (-)	-9,0	-9,7	-9,9	-14,8	-19,1
Зарегистрировано, тысяч:					
браков	9,0	7,5	7,8	6,6	8,3
разводов	7,5	7,6	7,6	6,4	7,3
Коэффициенты на 1000 человек населения:					
родившихся	8,3	7,6	7,2	7,1	6,8
умерших	13,3	12,9	12,5	14,9	16,9
в том числе детей в возрасте до 1 года, на 1000 родившихся	4,4	3,3	2,9	3,9	3,6
естественного прироста, убыли (-)	-5,0	-5,3	-5,3	-7,8	-10,1
браков	5,0	4,1	4,2	3,5	4,3
разводов	4,1	4,1	4,1	3,4	3,8

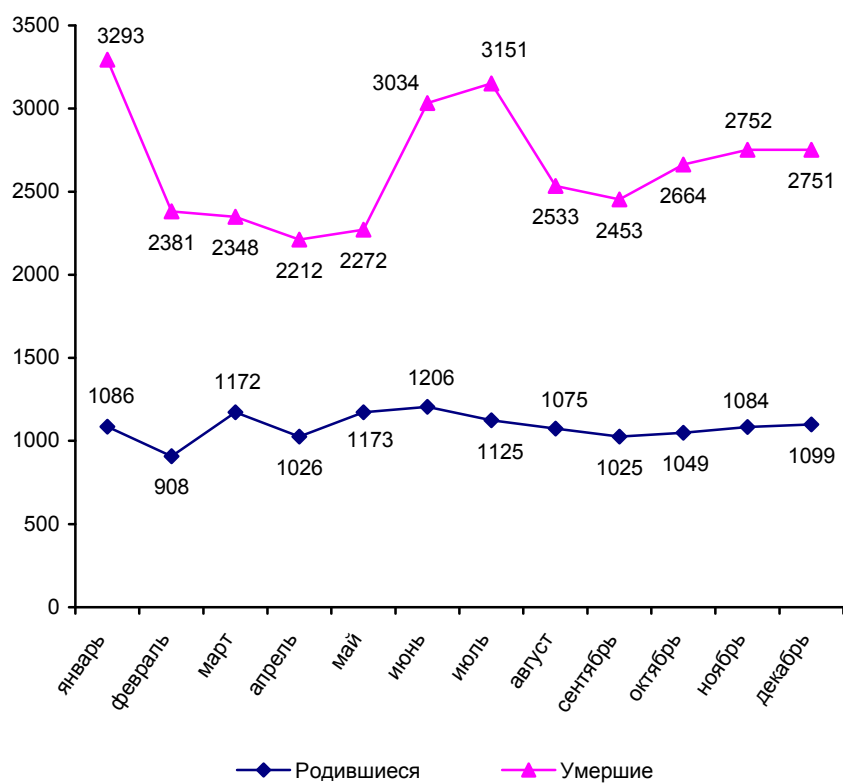
**ОБЩИЕ КОЭФФИЦИЕНТЫ РОЖДАЕМОСТИ И СМЕРТНОСТИ,
в расчете на 1000 человек населения**



В 2021 году за день в среднем регистрировалось:

рождений	–	36
смертей	–	88
браков	–	23
разводов	–	20

**РАСПРЕДЕЛЕНИЕ РОДИВШИХСЯ И УМЕРШИХ¹⁾
ПО КАЛЕНДАРНЫМ МЕСЯЦАМ в 2021 году**



¹⁾ Исключая умерших, месяц смерти которых не указан.

**ЕСТЕСТВЕННОЕ ДВИЖЕНИЕ НАСЕЛЕНИЯ ПО МУНИЦИПАЛЬНЫМ РАЙОНАМ
И ГОРОДСКОМУ ОКРУГУ**

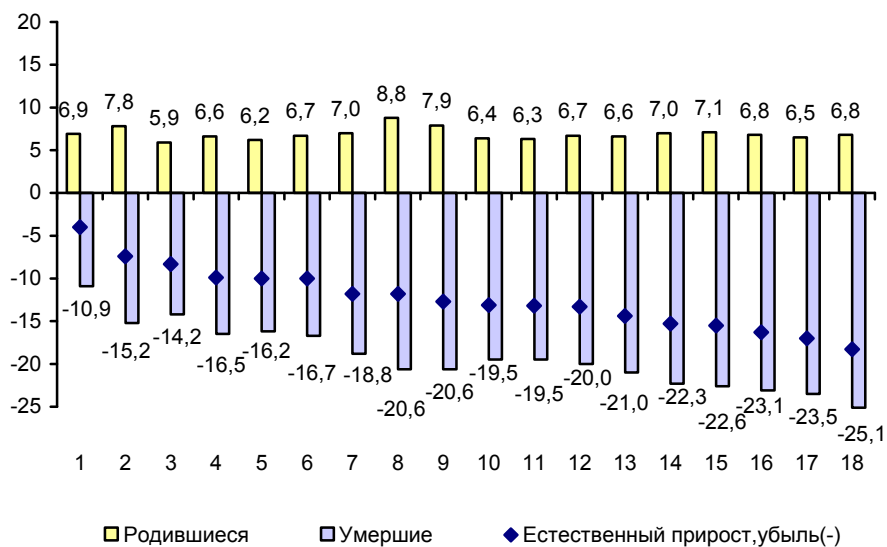
Человек

	Число родившихся				
	2017	2018	2019	2020	2021
Ленинградская область	15019	13950	13478	13304	13028
в том числе:					
муниципальные районы					
Бокситогорский	401	362	338	343	326
Волосовский	387	376	348	340	318
Волховский	753	621	626	569	567
Всеволожский	3103	3213	3303	3384	3381
Выборгский	1667	1444	1385	1302	1293
Гатчинский	1908	1791	1714	1715	1611
Кингисеппский	700	623	587	562	490
Киришский	673	525	502	503	530
Кировский	858	763	708	716	706
Лодейнопольский	217	229	196	176	196
Ломоносовский	519	432	427	442	473
Лужский	546	559	510	513	462
Подпорожский	224	200	213	195	189
Приозерский	482	487	429	421	377
Сланцевский	306	276	302	282	271
Тихвинский	653	594	556	527	535
Тосненский	923	845	813	754	782
городской округ					
Сосновоборский	699	610	521	560	521

	Человек				
	Число умерших				
	2017	2018	2019	2020	2021
Ленинградская область	23978	23640	23354	28118	32125
в том числе:					
муниципальные районы					
Бокситогорский	948	939	870	932	1099
Волосовский	691	981	635	804	836
Волховский	1399	1325	1325	1635	1818
Всеволожский	3055	3224	3311	4325	5334
Выборгский	2644	2672	2520	2860	3209
Гатчинский	3212	3226	3076	3918	4343
Кингисеппский	1089	1120	1076	1211	1463
Киришский	1034	913	969	1090	1245
Кировский	1403	1262	1306	1577	1761
Лодейнопольский	493	460	485	582	622
Ломоносовский	974	922	859	1057	1135
Лужский	1358	1367	1275	1639	1718
Подпорожский	570	535	515	577	598
Приозерский	809	893	855	989	1166
Сланцевский	792	754	773	799	985
Тихвинский	1147	1071	1096	1293	1403
Тосненский	1640	1545	1681	1947	2379
городской округ					
Сосновоборский	720	731	727	883	1011

	Естественный прирост, убыль (-)				
	2017	2018	2019	2020	2021
Ленинградская область	-8959	-9690	-9876	-14814	-19097
в том числе:					
муниципальные районы					
Бокситогорский	-547	-577	-532	-589	-773
Волосовский	-304	-305	-287	-464	-518
Волховский	-646	-704	-699	-1066	-1251
Всеволожский	48	-11	-8	-941	-1953
Выборгский	-977	-1228	-1135	-1558	-1916
Гатчинский	-1304	-1435	-1362	-2203	-2732
Кингисеппский	-389	-497	-489	-649	-973
Киришский	-361	-388	-467	-587	-715
Кировский	-545	-499	-598	-861	-1054
Лодейнопольский	-276	-231	-289	-406	-426
Ломоносовский	-455	-490	-432	-615	-662
Лужский	-812	-808	-765	-1126	-1256
Подпорожский	-346	-335	-302	-382	-409
Приозерский	-327	-406	-426	-568	-789
Сланцевский	-486	-478	-471	-517	-714
Тихвинский	-494	-477	-540	-766	-868
Тосненский	-717	-700	-868	-1193	-1597
городской округ					
Сосновоборский	-21	-121	-206	-323	-490

**ЕСТЕСТВЕННОЕ ДВИЖЕНИЕ НАСЕЛЕНИЯ
ПО МУНИЦИПАЛЬНЫМ РАЙОНАМ И ГОРОДСКОМУ ОКРУГУ в 2021 году,
на 1000 человек населения**

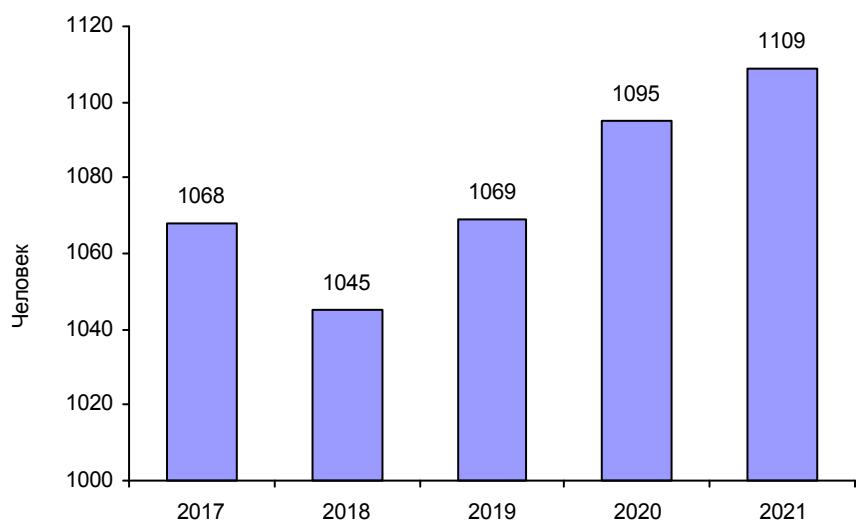


- | | |
|------------------------------------|----------------------|
| 1 – Всеволожский | 10 – Тосненский |
| 2 – Сосновоборский городской округ | 11 – Приозерский |
| 3 – Ломоносовский | 12 – Кингисеппский |
| 4 – Выборгский | 13 – Волховский |
| 5 – Волосовский | 14 – Подпорожский |
| 6 – Кировский | 15 – Лодейнопольский |
| 7 – Гатчинский | 16 – Бокситогорский |
| 8 – Киришский | 17 – Сланцевский |
| 9 – Тихвинский | 18 – Лужский |

РАСПРЕДЕЛЕНИЕ РОДИВШИХСЯ ПО ПОЛУ

	2017	2018	2019	2020	2021
Всего, человек	15019	13950	13478	13304	13028
в том числе:					
мальчиков	7757	7130	6964	6955	6851
девочек	7262	6820	6514	6349	6177
В % ко всем родившимся:					
мальчиков	51,6	51,1	51,7	52,3	52,6
девочек	48,4	48,9	48,3	47,7	47,4

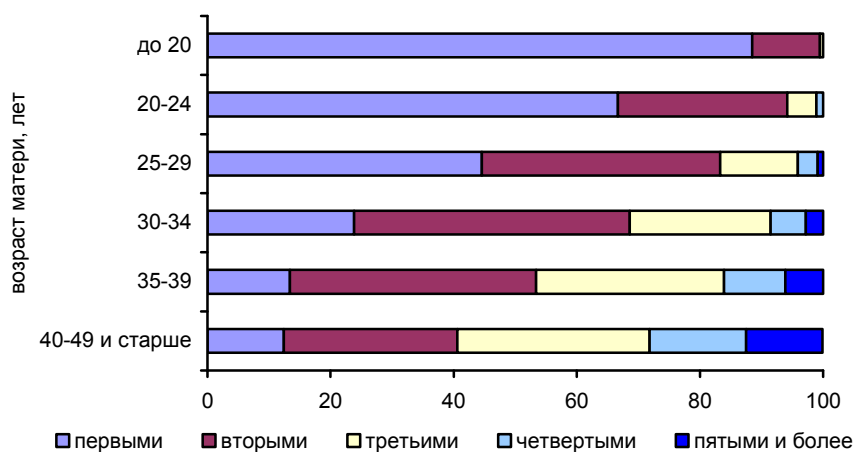
**СООТНОШЕНИЕ РОДИВШИХСЯ ПО ПОЛУ,
на 1000 девочек родилось мальчиков**



РАСПРЕДЕЛЕНИЕ РОДИВШИХСЯ ПО ОЧЕРЕДНОСТИ РОЖДЕНИЯ И ВОЗРАСТУ МАТЕРИ в 2021 году

	Человек						
	Всего	в том числе у матерей в возрасте, лет:					
		до 20	20–24	25–29	30–34	35–39	40–49 и старше
Всего родившихся ¹⁾	13028	382	1982	3339	4181	2563	574
в том числе по очередности рождения:							
первыми	4555	338	1321	1489	993	343	71
вторыми	4943	42	545	1293	1874	1023	162
третьими	2433	2	92	420	957	782	179
четвертыми	710	–	21	106	236	256	90
пятыми и более	379	–	2	30	118	157	71

РАСПРЕДЕЛЕНИЕ РОДИВШИХСЯ ПО ОЧЕРЕДНОСТИ РОЖДЕНИЯ И ВОЗРАСТУ МАТЕРИ в 2021 году, в %



¹⁾ С учетом детей, родившихся у матерей, возраст которых не указан и детей, очередность рождения которых неизвестна.

РАСПРЕДЕЛЕНИЕ РОДИВШИХСЯ ПО ОЧЕРЕДНОСТИ РОЖДЕНИЯ

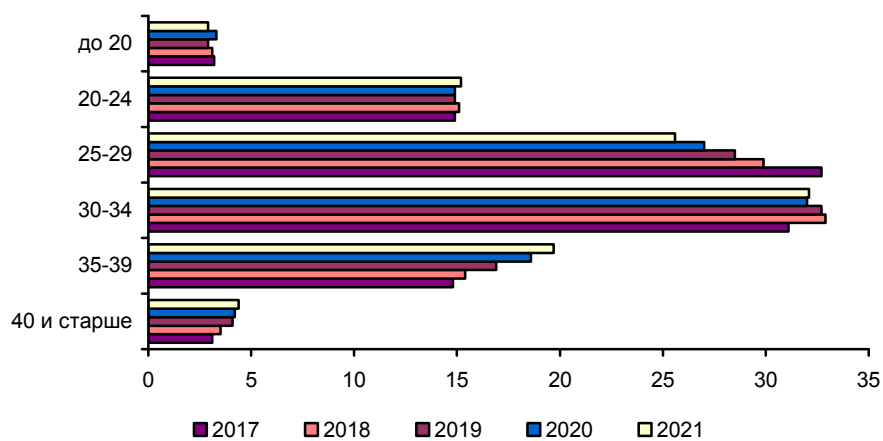
	2017	2018	2019	2020	2021
Всего родившихся, человек ¹⁾	15019	13950	13478	13304	13028
в том числе по очередности рождения:					
первыми	5799	5374	5128	4961	4555
вторыми	6227	5477	5232	4974	4943
третьими	2160	2193	2183	2325	2433
четвертыми	534	624	640	708	710
пятыми и более	284	277	295	326	379
В % к общему числу родившихся:					
первыми	38,6	38,5	38,0	37,3	35,0
вторыми	41,5	39,3	38,8	37,4	37,9
третьими	14,4	15,7	16,2	17,5	18,7
четвертыми	3,6	4,5	4,7	5,3	5,4
пятыми и более	1,9	2,0	2,2	2,5	2,9

¹⁾ С учетом детей, очередность рождения которых неизвестна.

РАСПРЕДЕЛЕНИЕ РОДИВШИХСЯ ПО ВОЗРАСТУ МАТЕРИ

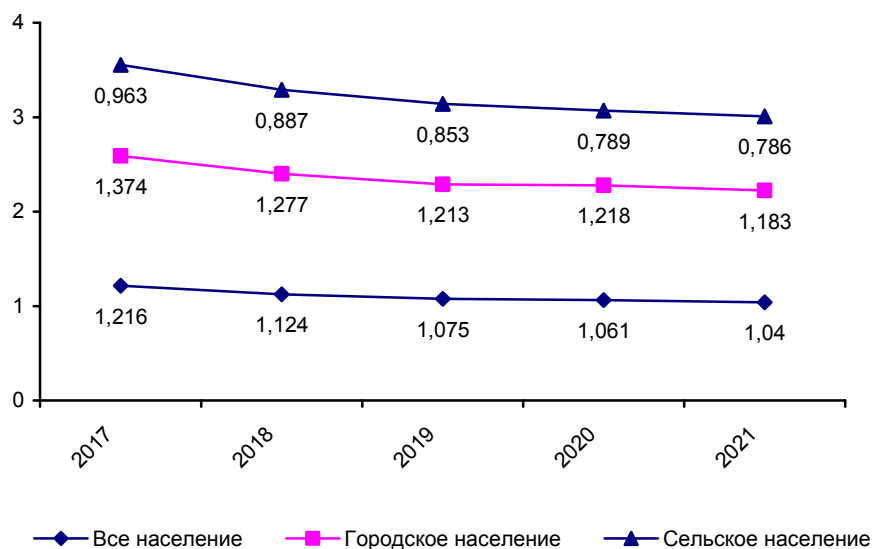
	2017	2018	2019	2020	2021
Всего родившихся, человек ¹⁾	15019	13950	13478	13304	13028
в том числе у матерей в возрасте, лет:					
до 20	478	426	395	435	382
из них моложе 18	90	115	107	93	91
20–24	2239	2104	2008	1979	1982
25–29	4915	4174	3838	3598	3339
30–34	4671	4593	4403	4253	4181
35–39	2225	2153	2278	2469	2563
40–49 и старше	470	488	549	561	574

РАСПРЕДЕЛЕНИЕ РОДИВШИХСЯ ПО ВОЗРАСТУ МАТЕРИ, в %



¹⁾ С учетом детей, родившихся у матерей, возраст которых не указан.

**СУММАРНЫЙ КОЭФФИЦИЕНТ РОЖДАЕМОСТИ,
среднее число детей, рожденных женщиной в течение жизни**



**ВОЗРАСТНЫЕ КОЭФФИЦИЕНТЫ РОЖДАЕМОСТИ,
число родившихся на 1000 женщин соответствующего возраста**

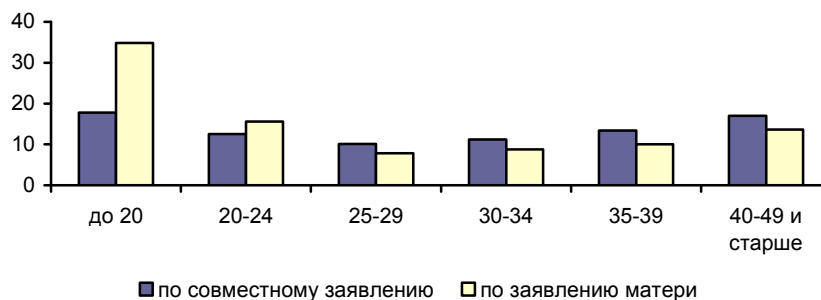
Возрастные группы, лет	2017	2018	2019	2020	2021
15–49	36,3	33,1	31,2	30,2	29,2
в том числе:					
15–19	13,4	11,4	10,1	10,6	9,1
из них					
15–17	4,1	4,7	4,4	3,6	3,5
20–24	56,6	52,6	49,2	48,3	47,7
25–29	75,8	68,4	65,9	64,7	62,5
30–34	58,9	56,1	52,6	50,8	50,9
35–39	31,5	29,2	29,3	30,4	30,1
40–44	7,0	6,9	7,6	7,5	7,4
45–49 и старше	0,2	0,4	0,3	0,4	0,3

РАСПРЕДЕЛЕНИЕ РОДИВШИХСЯ У МАТЕРЕЙ, НЕ СОСТОЯВШИХ В ЗАРЕГИСТРИРОВАННОМ БРАКЕ, ПО ВОЗРАСТУ МАТЕРИ

Человек

	2020			2021		
	всего	из них зарегистрировано		всего	из них зарегистрировано	
		по сов-местному заявлению родителей	по заявлению матери		по сов-местному заявлению родителей	по заявлению матери
Всего родившихся у матерей, не состоявших в зарегистрированном браке	2929 ¹⁾	1439	1490	2964 ¹⁾	1562	1402
в том числе у матерей в возрасте, лет:						
до 20	216	67	149	201	68	133
из них моложе 18	69	22	47	73	27	46
20–24	520	247	273	557	247	310
25–29	649	306	343	597	338	259
30–34	815	429	386	834	468	366
35–39	564	308	256	600	344	256
40–49 и старше	165	82	83	175	97	78

РЕГИСТРАЦИЯ НОВОРОЖДЕННЫХ ВНЕ БРАКА в 2021 году, в % к общему числу родившихся у матерей соответствующего возраста



¹⁾ С учетом неизвестных и детей, родившихся у матерей, возраст которых не указан.

РАСПРЕДЕЛЕНИЕ УМЕРШИХ ПО ВОЗРАСТУ

	<i>Все население</i>				
	2017	2018	2019	2020	2021
Всего умерших ¹⁾ , человек	23978	23640	23354	28118	32125
в том числе в возрасте, лет:					
0	68	46	40	52	47
1–4	21	22	12	21	29
5–9	17	12	10	15	16
10–14	13	18	16	20	19
15–19	42	57	38	52	62
20–24	99	80	84	92	110
25–29	247	214	181	192	165
30–34	466	464	428	435	461
35–39	727	697	725	778	773
40–44	775	832	777	928	1019
45–49	759	844	894	1089	1191
50–54	1167	1044	1051	1081	1275
55–59	1886	1783	1704	1950	1925
60–64	2468	2399	2380	2801	3221
65–69	2711	2845	2663	3399	3932
70 и старше	12491	12251	12284	15136	17826
В % к итогу					
0	0,3	0,2	0,2	0,2	0,1
1–4	0,1	0,1	0,1	0,1	0,1
5–9	0,1	0,1	0,0	0,1	0,1
10–14	0,1	0,1	0,1	0,1	0,1
15–19	0,2	0,2	0,2	0,2	0,2
20–24	0,4	0,3	0,4	0,3	0,3
25–29	1,0	0,9	0,8	0,7	0,5
30–34	1,9	2,0	1,8	1,5	1,4
35–39	3,0	2,9	3,1	2,8	2,4
40–44	3,2	3,5	3,3	3,3	3,2
45–49	3,2	3,6	3,8	3,9	3,7
50–54	4,9	4,4	4,5	3,8	4,0
55–59	7,9	7,5	7,3	6,9	6,0
60–64	10,3	10,1	10,2	10,0	10,0
65–69	11,3	12,0	11,4	12,1	12,2
70 и старше	52,1	51,8	52,6	53,8	55,5

¹⁾ Включая лиц неизвестного возраста.

	<i>Мужчины</i>				
	2017	2018	2019	2020	2021
Всего умерших ¹⁾ , человек	11836	11701	11628	13973	15365
в том числе в возрасте, лет:					
0	34	27	26	37	27
1–4	12	9	8	11	16
5–9	10	7	6	8	8
10–14	9	13	8	13	12
15–19	30	42	23	31	42
20–24	76	62	64	74	84
25–29	185	153	143	136	130
30–34	340	334	322	318	343
35–39	568	520	528	570	546
40–44	575	605	585	695	737
45–49	536	605	649	791	855
50–54	825	756	760	780	897
55–59	1301	1211	1176	1328	1265
60–64	1647	1607	1605	1846	2021
65–69	1641	1715	1601	2051	2294
70 и старше	4026	4011	4084	5221	6040
В % к итогу					
0	0,3	0,2	0,2	0,3	0,2
1–4	0,1	0,1	0,1	0,1	0,1
5–9	0,1	0,1	0,1	0,1	0,1
10–14	0,1	0,1	0,1	0,1	0,1
15–19	0,3	0,4	0,2	0,2	0,3
20–24	0,6	0,5	0,6	0,5	0,5
25–29	1,6	1,3	1,2	1,0	0,8
30–34	2,9	2,9	2,8	2,3	2,2
35–39	4,8	4,4	4,5	4,1	3,6
40–44	4,9	5,2	5,0	5,0	4,8
45–49	4,5	5,2	5,6	5,7	5,6
50–54	7,0	6,5	6,5	5,6	5,8
55–59	11,0	10,3	10,1	9,5	8,2
60–64	13,9	13,7	13,8	13,2	13,2
65–69	13,9	14,7	13,8	14,7	14,9
70 и старше	34,0	34,3	35,1	37,4	39,3

¹⁾ Включая лиц неизвестного возраста.

	Окончание				
	Женщины				
	2017	2018	2019	2020	2021
Всего умерших ¹⁾ , человек	12142	11939	11726	14145	16760
в том числе в возрасте, лет:					
0	34	19	14	15	20
1–4	9	13	4	10	13
5–9	7	5	4	7	8
10–14	4	5	8	7	7
15–19	12	15	15	21	20
20–24	23	18	20	18	26
25–29	62	61	38	56	35
30–34	126	130	106	117	118
35–39	159	177	197	208	227
40–44	200	227	192	233	282
45–49	223	239	245	298	336
50–54	342	288	291	301	378
55–59	585	572	528	622	660
60–64	821	792	775	955	1200
65–69	1070	1130	1062	1348	1638
70 и старше	8465	8240	8200	9915	11786
В % к итогу					
0	0,3	0,2	0,1	0,1	0,1
1–4	0,1	0,1	0,0	0,1	0,1
5–9	0,1	0,0	0,0	0,0	0,0
10–14	0,0	0,0	0,1	0,0	0,0
15–19	0,1	0,1	0,1	0,1	0,1
20–24	0,2	0,2	0,2	0,1	0,2
25–29	0,5	0,5	0,3	0,4	0,2
30–34	1,0	1,1	0,9	0,8	0,7
35–39	1,3	1,5	1,7	1,5	1,4
40–44	1,6	1,9	1,6	1,6	1,7
45–49	1,8	2,0	2,1	2,1	2,0
50–54	2,8	2,4	2,5	2,1	2,3
55–59	4,8	4,8	4,5	4,4	3,9
60–64	6,8	6,6	6,6	6,8	7,2
65–69	8,8	9,5	9,1	9,5	9,8
70 и старше	69,7	69,0	69,9	70,1	70,3

¹⁾ Включая лиц неизвестного возраста.

ВОЗРАСТНЫЕ КОЭФФИЦИЕНТЫ СМЕРТНОСТИ

	Число умерших на 1000 человек населения соответствующего возраста и пола				
	2017	2018	2019	2020	2021
Мужчины	14,0	13,6	13,3	15,8	17,3
в том числе					
в возрасте, лет:					
0 ¹⁾	4,1	3,5	3,5	5,3	3,7
1–4	0,3	0,2	0,2	0,3	0,4
5–9	0,2	0,2	0,1	0,2	0,2
10–14	0,2	0,3	0,2	0,3	0,3
15–19	0,8	1,0	0,5	0,7	0,9
20–24	1,6	1,4	1,4	1,7	1,9
25–29	2,4	2,2	2,2	2,2	2,3
30–34	3,9	3,7	3,5	3,4	3,8
35–39	7,6	6,6	6,4	6,6	6,0
40–44	8,8	9,0	8,4	9,7	9,9
45–49	9,5	10,2	10,5	12,5	13,2
50–54	14,9	14,2	14,5	14,8	16,6
55–59	20,4	19,2	19,1	22,5	22,6
60–64	30,9	29,4	28,9	32,8	35,2
65–69	39,9	40,4	36,9	46,4	51,2
70 и старше	78,9	74,7	71,6	86,6	96,5
Женщины	12,7	12,3	11,8	14,1	16,6
в том числе					
в возрасте, лет:					
0 ¹⁾	4,2	2,5	2,1	2,3	3,0
1–4	0,3	0,4	0,1	0,3	0,4
5–9	0,2	0,1	0,1	0,1	0,2
10–14	0,1	0,1	0,2	0,2	0,2
15–19	0,3	0,4	0,4	0,5	0,5
20–24	0,6	0,4	0,5	0,4	0,6
25–29	1,0	1,0	0,7	1,0	0,7
30–34	1,6	1,6	1,3	1,4	1,4
35–39	2,2	2,4	2,5	2,6	2,7
40–44	3,1	3,4	2,8	3,3	3,8
45–49	3,8	3,9	3,9	4,5	4,9
50–54	5,4	4,7	4,9	5,1	6,3
55–59	7,2	7,2	6,9	8,5	9,5
60–64	10,5	10,0	9,7	11,9	14,8
65–69	16,0	16,2	14,8	18,4	22,0
70 и старше	65,8	62,6	60,1	70,0	81,3

¹⁾ Число умерших на 1000 родившихся живыми.

	Число умерших на 1000 человек населения соответствующего возраста и пола				
	2017	2018	2019	2020	2021
Оба пола	13,3	12,9	12,5	14,9	16,9
в том числе					
в возрасте, лет:					
0 ¹⁾	4,2	3,0	2,8	3,8	3,4
1–4	0,3	0,3	0,2	0,3	0,4
5–9	0,2	0,1	0,1	0,2	0,2
10–14	0,2	0,2	0,2	0,2	0,2
15–19	0,6	0,7	0,5	0,6	0,7
20–24	1,1	0,9	1,0	1,1	1,3
25–29	1,8	1,6	1,5	1,6	1,5
30–34	2,8	2,7	2,4	2,5	2,7
35–39	5,0	4,6	4,5	4,6	4,4
40–44	5,9	6,2	5,6	6,5	6,8
45–49	6,6	7,0	7,2	8,4	9,0
50–54	9,8	9,2	9,4	9,7	11,2
55–59	13,0	12,5	12,3	14,8	15,4
60–64	18,7	17,9	17,6	20,5	23,2
65–69	25,1	25,3	23,1	29,0	33,0
70 и старше	69,6	66,1	63,5	75,0	85,9

¹⁾ Число умерших на 1000 родившихся живыми.

СМЕРТНОСТЬ НАСЕЛЕНИЯ ПО ОСНОВНЫМ ВОЗРАСТНЫМ ГРУППАМ

	Число умерших в возрасте					
	человек			На 100 тыс. человек соответствующего возраста и пола		
	моложе трудоспособного	трудоспособном	старше трудоспособного	моложе трудоспособного	трудоспособном	старше трудоспособного
	<i>Оба пола</i>					
2017	120	5582	18255	43,8	543,5	3650,5
2018	105	5436	18067	37,2	525,2	3536,6
2019	81	5351	17855	28,0	511,1	3429,2
2020	114	6416	21511	38,9	593,0	4270,0
2021	123	6753	25195	41,4	632,8	5028,7
	<i>Мужчины</i>					
2017	66	4435	7314	47,0	794,9	5025,9
2018	60	4284	7333	41,5	763,1	4863,4
2019	49	4249	7290	33,1	751,7	4672,5
2020	74	5078	8758	49,3	875,9	5901,8
2021	70	5239	10008	46,0	921,0	6738,8
	<i>Женщины</i>					
2017	54	1147	10941	40,5	244,2	3085,1
2018	45	1152	10734	32,7	243,0	2980,4
2019	32	1102	10565	22,7	228,6	2896,7
2020	40	1338	12753	28,0	265,9	3586,6
2021	53	1514	15187	36,6	303,5	4315,8

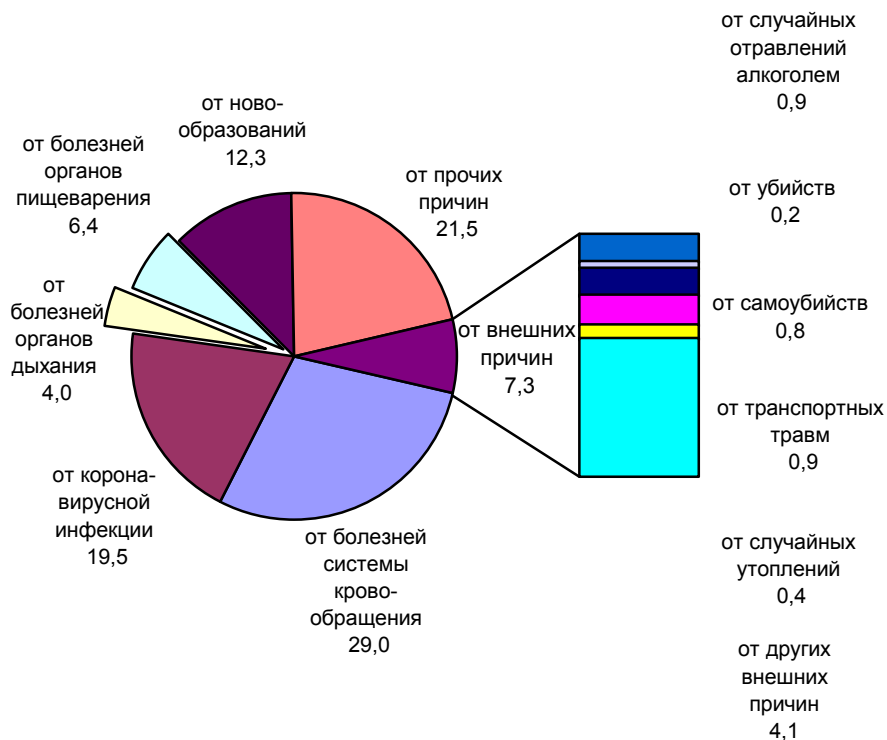
**РАСПРЕДЕЛЕНИЕ УМЕРШИХ ПО ОСНОВНЫМ КЛАССАМ И
ОТДЕЛЬНЫМ ПРИЧИНАМ СМЕРТИ**

	<i>Человек</i>				
	2017	2018	2019	2020	2021
Всего умерших	23978	23640	23354	28118	32125
в том числе от:					
болезней системы					
кровообращения	10733	10108	9390	10678	9314
из них от					
инфаркта миокарда	684	678	575	410	499
новообразований	4167	4164	4188	4007	3950
из них от					
злокачественных	4130	4113	4156	3956	3912
внешних причин	2401	2284	2160	2436	2339
из них от:					
случайных					
отравлений алкоголем	345	292	269	403	299
убийств	123	106	81	91	69
самоубийств	257	244	286	284	247
транспортных травм	367	356	292	357	301
случайных утоплений	86	132	89	103	126
болезней					
органов дыхания	1016	885	918	989	1284
из них от:					
пневмонии	532	469	389	385	679
болезней					
органов пищеварения	1342	1414	1688	1954	2046
некоторых инфекционных					
и паразитарных болезней	541	541	547	447	447
из них от:					
туберкулеза	86	107	77	55	63
ВИЧ	379	361	370	314	311
болезней					
мочеполовой системы	238	215	350	378	389
болезней нервной системы	1579	2206	2300	3079	3752
психических расстройств	434	317	169	116	67
болезней эндокринной					
системы, расстройства					
питания и нарушения					
обмена веществ	950	885	984	1136	1422
из них от:					
сахарного диабета	867	828	880	984	1277
болезней кожи и					
подкожной клетчатки	37	31	31	38	45
осложнений беременности,					
родов и послеродового					
периода	–	2	2	2	6
из них от					
материнской смертности	–	2	2	2	6
врожденных аномалий	42	31	37	34	36
коронавирусной инфекции,					
вызванной COVID-19	–	–	–	2227	6268
прочих причин	498	557	590	597	760

	На 100 тыс. человек населения				
	2017	2018	2019	2020	2021
Всего умерших	1330,0	1291,2	1254,3	1492,2	1688,9
в том числе от:					
болезней системы кровообращения	595,3	552,1	504,3	566,7	489,7
из них от инфаркта миокарда	37,9	37,0	30,9	21,8	26,2
новообразований	231,1	227,4	224,9	212,7	207,7
из них от злокачественных	229,1	224,6	223,2	209,9	205,7
внешних причин	133,2	124,8	116,0	129,3	123,0
из них от:					
случайных отравлений алкоголем	19,1	15,9	14,4	21,4	15,7
убийств	6,8	5,8	4,4	4,8	3,6
самоубийств	14,3	13,3	15,4	15,1	13,0
транспортных травм	20,4	19,4	15,7	18,9	15,8
случайных утоплений	4,8	7,2	4,8	5,5	6,6
болезней органов дыхания	56,4	48,3	49,3	52,5	67,5
из них от:					
пневмонии	29,5	25,6	20,9	20,4	35,7
болезней органов пищеварения	74,4	77,2	90,7	103,7	107,6
некоторых инфекционных и паразитарных болезней	30,0	29,5	29,4	23,7	23,5
из них от:					
туберкулеза	4,8	5,8	4,1	2,9	3,3
ВИЧ	21,0	19,7	19,9	16,7	16,4
болезней мочеполовой системы	13,2	11,7	18,8	20,1	20,5
болезней нервной системы	87,6	120,5	123,5	163,4	197,3
психических расстройств	24,1	17,3	9,1	6,2	3,5
болезней эндокринной системы, расстройства питания и нарушения обмена веществ	52,7	48,3	52,8	60,3	74,8
из них от:					
сахарного диабета	48,1	45,2	47,3	52,2	67,1
болезней кожи и подкожной клетчатки	2,1	1,7	1,7	2,0	2,4
осложнений беременности, родов и послеродового периода	–	0,1	0,1	0,1	0,3
из них от					
материнской смертности	–	0,1	0,1	0,1	0,3
врожденных аномалий	2,3	1,7	2,0	1,8	1,9
коронавирусной инфекции, вызванной COVID-19	–	–	–	118,2	329,5
прочих причин	27,6	30,6	31,7	31,6	39,7

	В % к итогу				
	2017	2018	2019	2020	2021
Всего умерших	100	100	100	100	100
в том числе от:					
болезней системы кровообращения	44,8	42,8	40,2	38,0	29,0
из них от					
инфаркта миокарда	2,9	2,9	2,5	1,5	1,6
новообразований	17,4	17,6	17,9	14,3	12,3
из них от злокачественных	17,2	17,4	17,8	14,1	12,2
внешних причин	10,0	9,7	9,2	8,7	7,3
из них от:					
случайных отравлений	1,4	1,2	1,2	1,4	0,9
убийств	0,5	0,4	0,3	0,3	0,2
самоубийств	1,1	1,0	1,2	1,0	0,8
транспортных травм	1,5	1,5	1,3	1,3	0,9
случайных утоплений	0,4	0,6	0,4	0,4	0,4
болезней органов дыхания	4,2	3,7	3,9	3,5	4,0
из них от:					
пневмонии	2,2	2,0	1,7	1,4	2,1
болезней органов пищеварения	5,6	6,0	7,2	6,9	6,4
некоторых инфекционных и паразитарных болезней	2,3	2,3	2,3	1,6	1,4
из них от:					
туберкулеза	0,4	0,5	0,3	0,2	0,2
ВИЧ	1,6	1,5	1,6	1,1	1,0
болезней мочеполовой системы	1,0	0,9	1,5	1,3	1,2
болезней нервной системы	6,6	9,3	9,8	11,0	11,7
психических расстройств	1,8	1,3	0,7	0,4	0,2
болезней эндокринной системы, расстройства питания и нарушения обмена веществ	4,0	3,7	4,2	4,0	4,4
из них от:					
сахарного диабета	3,6	3,5	3,8	3,5	4,0
болезней кожи и подкожной клетчатки	0,2	0,1	0,1	0,1	0,1
осложнений беременности, родов и послеродового периода	–	0,0	0,0	0,0	0,0
из них от					
материнской смертности	–	0,0	0,0	0,0	0,0
врожденных аномалий	0,2	0,1	0,2	0,1	0,1
коронавирусной инфекции, вызванной COVID-19	–	–	–	7,9	19,5
прочих причин	1,9	2,4	2,5	2,2	2,4

РАСПРЕДЕЛЕНИЕ УМЕРШИХ ПО ОСНОВНЫМ КЛАССАМ И ОТДЕЛЬНЫМ ПРИЧИНАМ СМЕРТИ в 2021 году, %

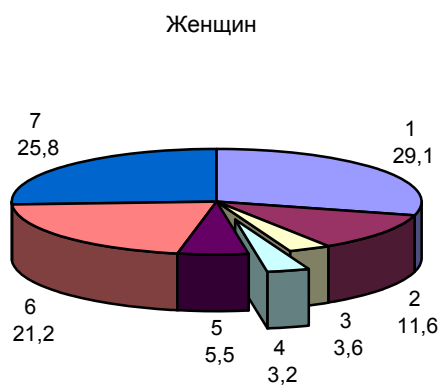
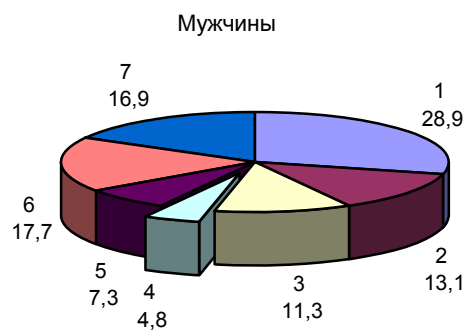


**РАСПРЕДЕЛЕНИЕ УМЕРШИХ ПО ПОЛУ, ОСНОВНЫМ КЛАССАМ И
ОТДЕЛЬНЫМ ПРИЧИНАМ СМЕРТИ**

	<i>Мужчины</i>					
	Человек		На 100 тыс мужчин		В % к итогу	
	2020	2021	2020	2021	2020	2021
Всего умерших	13973	15365	1584,4	1727,1	100	100
в том числе от:						
болезней системы						
кровообращения	5014	4436	568,5	498,6	35,9	28,9
из них от						
инфаркта миокарда	210	277	23,8	31,1	1,5	1,8
новообразований	2028	2011	230,0	226,0	14,5	13,1
из них от						
злокачественных	2005	1999	227,3	224,7	14,3	13,0
внешних причин	1823	1734	206,7	194,9	13,0	11,3
из них от:						
случайных						
отравлений алкоголем	318	235	36,1	26,4	2,3	1,5
убийств	71	51	8,1	5,7	0,5	0,3
самоубийств	233	201	26,4	22,6	1,7	1,3
транспортных травм	275	233	31,2	26,2	2,0	1,5
случайных утоплений	88	105	10,0	11,8	0,6	0,7
болезней						
органов дыхания	594	739	67,4	83,1	4,3	4,8
из них от:						
пневмонии	236	375	26,8	42,2	1,7	2,4
болезней						
органов пищеварения	1111	1115	126,0	125,3	8,0	7,3
некоторых инфекционных						
и паразитарных болезней	289	295	32,8	33,2	2,1	1,9
из них от:						
туберкулеза	36	47	4,1	5,3	0,3	0,3
ВИЧ	208	205	23,6	23,0	1,5	1,3
болезней						
мочеполовой системы	149	169	16,9	19,0	1,1	1,1
болезней нервной системы	928	1101	105,2	123,8	6,6	7,2
психических расстройств	65	38	7,4	4,3	0,5	0,2
болезней эндокринной						
системы, расстройства						
питания и нарушения						
обмена веществ	349	470	39,6	52,8	2,5	3,0
из них от:						
сахарного диабета	301	419	34,1	47,1	2,2	2,7
болезней кожи и						
подкожной клетчатки	15	18	1,7	2,0	0,1	0,1
врожденных аномалий	21	24	2,4	2,7	0,2	0,2
коронавирусной инфекции,						
вызванной COVID-19	1163	2717	131,9	305,4	8,3	17,7
прочих причин	424	498	47,9	56,0	2,9	3,2

	Женщины					
	Человек		На 100 тыс женщин		В % к итогу	
	2020	2021	2020	2021	2020	2021
Всего умерших	14145	16760	1411,1	1655,3	100	100
в том числе от:						
болезней системы кровообращения	5664	4878	565,0	481,8	40,0	29,1
из них от						
инфаркта миокарда	200	222	20,0	21,9	1,4	1,3
новообразований	1979	1939	197,4	191,5	14,0	11,6
из них от						
злокачественных	1951	1913	194,6	188,9	13,8	11,4
внешних причин	613	605	61,2	59,8	4,3	3,6
из них от:						
случайных						
отравлений алкоголем	85	64	8,5	6,3	0,6	0,4
убийств	20	18	2,0	1,8	0,1	0,1
самоубийств	51	46	5,1	4,5	0,4	0,3
транспортных травм	82	68	8,2	6,7	0,6	0,4
случайных утоплений	15	21	1,5	2,1	0,1	0,1
болезней органов дыхания	395	545	39,4	53,8	2,8	3,2
из них от:						
пневмонии	149	304	14,9	30,0	1,1	1,8
болезней органов пищеварения	843	931	84,1	92,0	6,0	5,5
некоторых инфекционных и паразитарных болезней	158	152	15,8	15,0	1,1	0,9
из них от:						
туберкулеза	19	16	1,9	1,6	0,1	0,1
ВИЧ	106	106	10,6	10,5	0,7	0,6
болезней мочеполовой системы	229	220	22,8	21,7	1,6	1,3
болезней нервной системы	2151	2651	214,6	261,8	15,2	15,8
психических расстройств	51	29	5,1	2,9	0,4	0,2
болезней эндокринной системы, расстройства питания и нарушения обмена веществ	787	952	78,5	94,0	5,6	5,7
из них от:						
сахарного диабета	683	858	68,1	84,7	4,8	5,1
болезней кожи и подкожной клетчатки	23	27	2,3	2,7	0,2	0,2
врожденных аномалий	13	12	1,3	1,2	0,1	0,1
коронавирусной инфекции, вызванной COVID-19	1064	3551	106,1	350,7	7,5	21,2
прочих причин	175	268	17,5	26,4	1,2	1,6

**СМЕРТНОСТЬ ПО ПОЛУ И ОСНОВНЫМ КЛАССАМ ПРИЧИН СМЕРТИ
в 2021 году, %**



- | | |
|------------------------------------|--|
| 1 – болезни системы кровообращения | 5 – болезни органов пищеварения |
| 2 – новообразования | 6 – коронавирусная инфекция,
вызванная COVID-19 |
| 3 – внешние причины | 7 – прочие |
| 4 – болезни органов дыхания | |

**РАСПРЕДЕЛЕНИЕ УМЕРШИХ В ТРУДОСПОСОБНОМ ВОЗРАСТЕ ПО ПОЛУ,
ОСНОВНЫМ КЛАССАМ И ОТДЕЛЬНЫМ ПРИЧИНАМ СМЕРТИ**

Оба пола

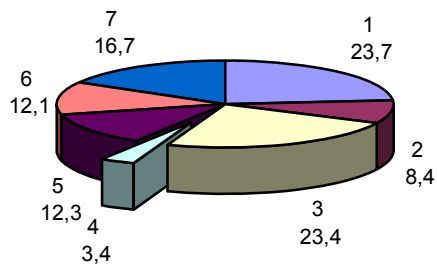
	Человек		На 100 тыс человек в трудоспособном возрасте		В % к итогу	
	2020	2021	2020	2021	2020	2021
Всего умерших	6416	6753	593,0	632,8	100	100
в том числе от:						
болезней системы кровообращения	1575	1480	145,6	138,7	24,5	21,9
из них от						
инфаркта миокарда	71	92	6,6	8,6	1,1	1,4
новообразований	760	676	70,2	63,3	11,8	10,0
из них от						
злокачественных	752	669	69,5	62,7	11,7	9,9
внешних причин	1564	1428	144,6	133,8	24,4	21,1
из них от:						
случайных						
отравлений алкоголем	282	218	26,1	20,4	4,4	3,2
убийств	72	57	6,7	5,3	1,1	0,8
самоубийств	197	161	18,2	15,1	3,1	2,4
транспортных травм	270	215	25,0	20,1	4,2	3,2
случайных утоплений	70	76	6,5	7,1	1,1	1,1
болезней						
органов дыхания	203	227	18,8	21,3	3,2	3,4
из них от:						
пневмонии	123	171	11,4	16,0	1,9	2,5
болезней						
органов пищеварения	943	909	87,2	85,2	14,7	13,5
некоторых инфекционных и паразитарных болезней	388	383	35,9	35,9	6,0	5,7
из них от:						
туберкулеза	38	46	3,5	4,3	0,6	0,7
ВИЧ	300	289	27,7	27,1	4,7	4,3
болезней						
мочеполовой системы	51	44	4,7	4,1	0,8	0,7
болезней нервной системы	137	181	12,7	17,0	2,1	2,7
психических расстройств	59	37	5,5	3,5	0,9	0,5
болезней эндокринной системы, расстройства питания и нарушения обмена веществ	114	175	10,5	16,4	1,8	2,6
из них от:						
сахарного диабета	97	142	9,0	13,3	1,5	2,1
болезней кожи и подкожной клетчатки	11	9	1,0	0,8	0,2	0,1
врожденных аномалий	11	10	1,0	0,9	0,2	0,1
коронавирусной инфекции, вызванной COVID-19	349	884	32,3	82,8	5,4	13,1
прочих причин	251	310	23,0	29,1	4,0	4,6

	<i>Мужчины</i>					
	Человек		На 100 тыс мужчин в трудоспособном возрасте		В % к итогу	
	2020	2021	2020	2021	2020	2021
Всего умерших	5078	5239	875,9	921,0	100	100
в том числе от:						
болезней системы кровообращения	1367	1242	235,8	218,3	26,9	23,7
из них от						
инфаркта миокарда	67	83	11,6	14,6	1,3	1,6
новообразований	514	438	88,7	77,0	10,1	8,4
из них от						
злокачественных	509	432	87,8	75,9	10,0	8,2
внешних причин	1327	1228	228,9	215,9	26,1	23,4
из них от:						
случайных						
отравлений алкоголем	243	181	41,9	31,8	4,8	3,5
убийств	63	45	10,9	7,9	1,2	0,9
самоубийств	175	140	30,2	24,6	3,4	2,7
транспортных травм	220	183	37,9	32,2	4,3	3,5
случайных утоплений	67	69	11,6	12,1	1,3	1,3
болезней						
органов дыхания	159	180	27,4	31,6	3,1	3,4
из них от:						
пневмонии	96	134	16,6	23,6	1,9	2,6
болезней						
органов пищеварения	690	644	119,0	113,2	13,6	12,3
некоторых инфекционных и паразитарных болезней	261	267	45,0	46,9	5,1	5,1
из них от:						
туберкулеза	27	37	4,7	6,5	0,5	0,7
ВИЧ	203	197	35,0	34,6	4,0	3,8
болезней						
мочеполовой системы	33	30	5,7	5,3	0,6	0,6
болезней нервной системы	102	141	17,6	24,8	2,0	2,7
психических расстройств	43	25	7,4	4,4	0,8	0,5
болезней эндокринной системы, расстройства питания и нарушения обмена веществ	76	130	13,1	22,9	1,5	2,5
из них от:						
сахарного диабета	68	106	11,7	18,6	1,3	2,0
болезней кожи и подкожной клетчатки	7	9	1,2	1,6	0,1	0,2
врожденных аномалий	7	9	1,2	1,6	0,1	0,2
коронавирусной инфекции, вызванной COVID-19	261	632	45,0	111,1	5,1	12,1
прочих причин	231	264	39,9	46,4	4,9	4,9

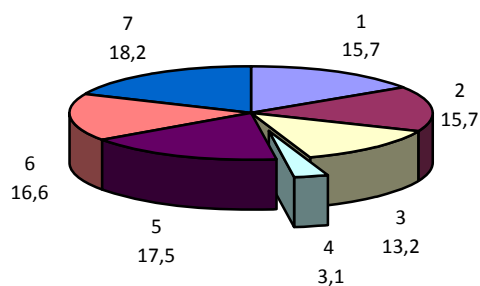
	Человек		На 100 тыс женщин в трудоспособном возрасте		Женщины В % к итогу	
	2020	2021	2020	2021	2020	2021
	Всего умерших	1338	1514	265,9	303,5	100
в том числе от:						
болезней системы кровообращения	208	238	41,3	47,7	15,5	15,7
из них от						
инфаркта миокарда	4	9	0,8	1,8	0,3	0,6
новообразований	246	238	48,9	47,7	18,4	15,7
из них от						
злокачественных	243	237	48,3	47,5	18,2	15,6
внешних причин	237	200	47,1	40,1	17,7	13,2
из них от:						
случайных						
отравлений алкоголем	39	37	7,8	7,4	2,9	2,4
убийств	9	12	1,8	2,4	0,7	0,8
самоубийств	22	21	4,4	4,2	1,6	1,4
транспортных травм	50	32	9,9	6,4	3,7	2,1
случайных утоплений	3	7	0,6	1,4	0,2	0,5
болезней						
органов дыхания	44	47	8,7	9,4	3,3	3,1
из них от:						
пневмонии	27	37	5,4	7,4	2,0	2,4
болезней						
органов пищеварения	253	265	50,3	53,1	18,9	17,5
некоторых инфекционных						
и паразитарных болезней	127	116	25,2	23,3	9,5	7,7
из них от:						
туберкулеза	11	9	2,2	1,8	0,8	0,6
ВИЧ	97	92	19,3	18,4	7,2	6,1
болезней						
мочеполовой системы	18	14	3,6	2,8	1,3	0,9
болезней нервной системы	35	40	7,0	8,0	2,6	2,6
психических расстройств	16	12	3,2	2,4	1,2	0,8
болезней эндокринной						
системы, расстройства						
питания и нарушения						
обмена веществ	38	45	7,6	9,0	2,8	3,0
из них от:						
сахарного диабета	29	36	5,8	7,2	2,2	2,4
болезней кожи и						
подкожной клетчатки	4	–	0,8	–	0,3	–
врожденных аномалий	4	1	0,8	0,2	0,3	0,1
коронавирусной инфекции,						
вызванной COVID-19	88	252	17,5	50,5	6,6	16,6
прочих причин	20	46	3,9	9,3	1,6	3,1

**СМЕРТНОСТЬ В ТРУДОСПОСОБНОМ ВОЗРАСТЕ
ПО ПОЛУ И ОСНОВНЫМ КЛАССАМ ПРИЧИН СМЕРТИ в 2021 году, %**

Мужчины



Женщины

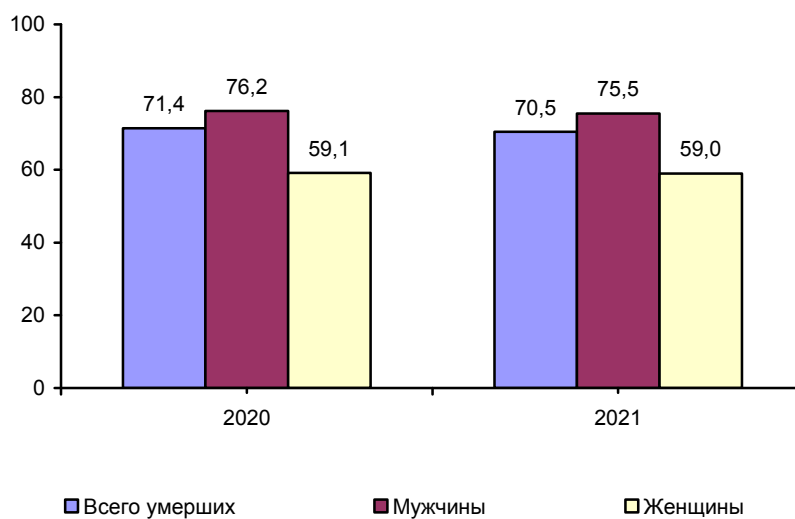


- | | |
|------------------------------------|---|
| 1 – болезни системы кровообращения | 5 – болезни органов пищеварения |
| 2 – новообразования | 6 – коронавирусная инфекция, вызванная COVID-19 |
| 3 – внешние причины | 7 – прочие |
| 4 – болезни органов дыхания | |

**СМЕРТНОСТЬ ОТ ПРИЧИН,
СВЯЗАННЫХ С УПОТРЕБЛЕНИЕМ АЛКОГОЛЯ**

		Человек	
		2020	2021
<i>Все население</i>			
Всего умерших		1232	1014
в том числе			
в трудоспособном возрасте		880	715
<i>Мужчин</i>			
Всего умерших		890	709
в том числе			
в трудоспособном возрасте		678	535
<i>Женщин</i>			
Всего умерших		342	305
в том числе			
в трудоспособном возрасте		202	180

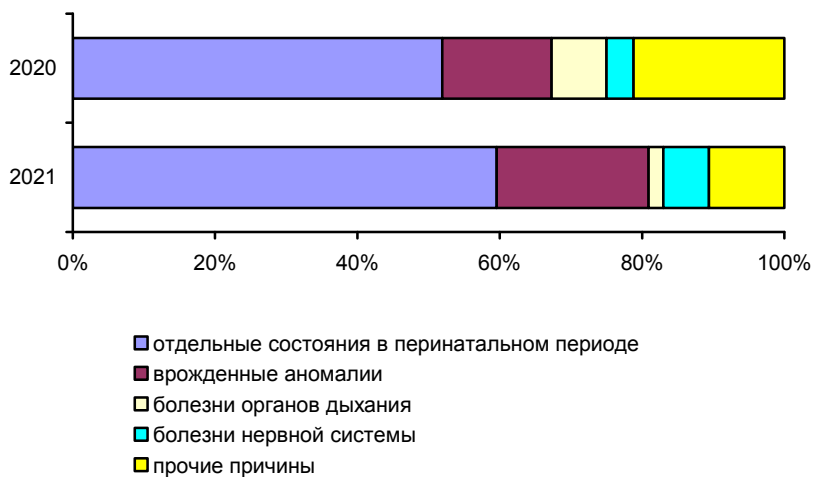
**СМЕРТНОСТЬ ОТ ПРИЧИН, СВЯЗАННЫХ С УПОТРЕБЛЕНИЕМ АЛКОГОЛЯ,
в трудоспособном возрасте к общему числу умерших
соответствующего пола, %**



МЛАДЕНЧЕСКАЯ СМЕРТНОСТЬ

	Человек		На 1000 родившихся живыми	
	2020	2021	2020	2021
Всего умерших детей в возрасте до 1 года	52	47	39,0	36,0
в том числе от:				
отдельных состояний, возникающих в перинатальном периоде	27	28	20,2	21,4
врожденных аномалий (пороков развития), деформаций и хромосомных нарушений	8	10	6,0	7,7
болезней органов дыхания	4	1	3,0	0,8
болезней нервной системы	2	3	1,5	2,3
внешних причин	5	1	3,7	0,8
некоторых инфекционных и паразитарных болезней	4	3	3,0	2,3
прочих причин	2	1	1,6	0,7

СТРУКТУРА МЛАДЕНЧЕСКОЙ СМЕРТНОСТИ ПО ПРИЧИНАМ



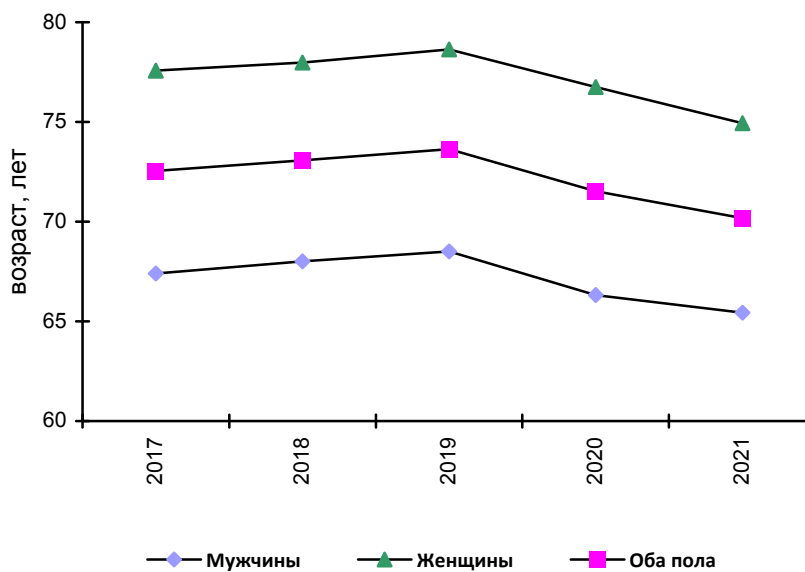
ПЕРИНАТАЛЬНАЯ СМЕРТНОСТЬ

	Умершие в перинатальном периоде, человек			Коэффициент перинатальной смертности		
	всего	в том числе:		на 1000 родившихся живыми и мертвыми всего	на 1000 родившихся живыми	
		мертво-рожденные	умершие в возрасте до 7 дней		мертво-рожденные	умершие в возрасте до 7 дней
<i>2017 год</i>						
оба пола	101	80	21	6,69	5,30	1,40
мальчики	59	45	14	7,56	5,77	1,80
девочки	42	35	7	5,76	4,80	0,96
<i>2018 год</i>						
оба пола	96	84	12	6,84	5,99	0,86
мальчики	55	46	9	7,66	6,41	1,26
девочки	41	38	3	5,98	5,54	0,44
<i>2019 год</i>						
оба пола	91	76	15	6,71	5,61	1,11
мальчики	47	40	7	6,71	5,71	1,01
девочки	44	36	8	6,72	5,50	1,23
<i>2020 год</i>						
оба пола	110	94	16	8,21	7,02	1,20
мальчики	65	53	12	9,28	7,56	1,73
девочки	45	41	4	7,04	6,42	0,63
<i>2021 год</i>						
оба пола	113	94	19	8,61	7,16	1,46
мальчики	56	46	10	8,12	6,67	1,46
девочки	57	48	9	9,16	7,71	1,46

ОЖИДАЕМАЯ ПРОДОЛЖИТЕЛЬНОСТЬ ЖИЗНИ ПРИ РОЖДЕНИИ

	<i>Число лет</i>								
	Всего по области			Городское население			Сельское население		
	все население	мужчины	женщины	все население	мужчины	женщины	все население	мужчины	женщины
2017	72,54	67,39	77,57	71,25	65,69	76,66	75,22	70,95	79,54
2018	73,07	68,01	77,98	71,89	66,36	77,23	75,55	71,55	79,61
2019	73,64	68,51	78,64	72,63	67,14	77,85	75,83	71,62	80,30
2020	71,53	66,32	76,75	70,85	65,14	76,53	73,10	69,11	77,27
2021	70,17	65,43	74,94	69,36	64,24	74,42	72,07	68,22	76,08

ОЖИДАЕМАЯ ПРОДОЛЖИТЕЛЬНОСТЬ ЖИЗНИ ПРИ РОЖДЕНИИ



ОЖИДАЕМАЯ ПРОДОЛЖИТЕЛЬНОСТЬ ПРЕДСТОЯЩЕЙ ЖИЗНИ ДЛЯ ОТДЕЛЬНЫХ ВОЗРАСТНЫХ ГРУПП за 2021 год

Возраст, лет	Число лет								
	Всего по области			Городское население			Сельское население		
	все население	мужчины	женщины	все население	мужчины	женщины	все население	мужчины	женщины
0	70,17	65,43	74,94	69,36	64,24	74,42	72,07	68,22	76,08
1	69,41	64,68	74,16	68,60	63,48	73,67	71,29	67,47	75,25
2	68,46	63,74	73,19	67,66	62,57	72,70	70,31	66,48	74,32
3	67,49	62,76	72,22	66,69	61,58	71,74	69,34	65,49	73,38
4	66,51	61,79	71,25	65,72	60,60	70,76	68,36	64,50	72,40
5–9	65,53	60,80	70,27	64,73	59,61	69,79	67,37	63,51	71,41
10–14	60,58	55,84	65,32	59,79	54,68	64,84	62,42	58,54	66,50
15–19	55,64	50,91	60,39	54,86	49,77	59,90	57,47	53,59	61,57
20–24	50,82	46,13	55,52	50,06	45,01	55,03	52,60	48,74	56,69
25–29	46,14	41,54	50,69	45,42	40,47	50,24	47,82	44,07	51,75
30–34	41,46	36,99	45,84	40,81	35,99	45,44	43,02	39,37	46,83
35–39	36,97	32,64	41,15	36,38	31,69	40,79	38,44	34,94	42,05
40–44	32,74	28,56	36,67	32,19	27,66	36,33	34,13	30,76	37,54
45–49	28,79	24,88	32,32	28,30	24,04	32,04	30,06	26,95	33,08
50–54	25,00	21,40	28,07	24,53	20,61	27,78	26,22	23,39	28,86
55–59	21,29	18,04	23,88	20,87	17,33	23,60	22,41	19,87	24,65
60–64	17,77	14,86	19,91	17,38	14,21	19,62	18,82	16,56	20,70
65–69	14,64	12,23	16,24	14,17	11,48	15,89	15,90	14,23	17,20
70–74	11,82	10,10	12,84	11,30	9,25	12,45	13,22	12,33	13,88
75–79	9,36	8,36	9,85	8,81	7,43	9,44	10,82	10,74	10,95
80–84	7,07	6,65	7,27	6,47	5,63	6,78	8,65	9,06	8,56
85 и старше	5,16	5,64	5,06	4,51	4,54	4,53	6,76	7,91	6,43

ЧИСЛО БРАКОВ И РАЗВОДОВ ПО РАЙОНАМ

	Число браков		Прирост, сниже- ние (-)	Число разводов		Прирост, сниже- ние (-)
	2020	2021		2020	2021	
Ленинградская область	6638	8256	1618	6426	7267	841
в том числе:						
муниципальные районы:						
Бокситогорский	218	258	40	222	243	21
Волосовский	275	309	34	216	226	10
Волховский	374	552	178	301	361	60
Всеволожский	722	1039	317	1161	1248	87
Выборгский	812	863	51	677	725	48
Гатчинский	882	1113	231	740	939	199
Кингисеппский	386	419	33	322	315	-7
Киришский	345	394	49	256	273	17
Кировский	384	529	145	382	470	88
Лодейнопольский	123	122	-1	120	105	-15
Ломоносовский	137	231	94	280	343	63
Лужский	370	430	60	302	340	38
Подпорожский	135	139	4	120	114	-6
Приозерский	217	288	71	211	222	11
Сланцевский	194	265	71	191	222	31
Тихвинский	409	374	-35	287	337	50
Тосненский	347	565	218	366	478	112
городской округ Сосновоборский	308	366	58	272	306	34

БРАКИ ПО ВОЗРАСТАМ ЖЕНИХА И НЕВЕСТЫ

	<i>Мужчины</i>				
	2017	2018	2019	2020	2021
Всего вступивших в брак	9036	7530	7796	6638	8256
в том числе					
в возрасте, лет:					
до 18	3	5	11	1	3
18–24	1274	1114	1107	994	1137
25–34	4072	3305	3240	2599	3118
35 и старше	3687	3106	3438	3044	3998
Из общего числа вступивших в брак не состояли в браке ранее	5478	4562	4471	3871	4833
в % ко всем вступившим в брак					
в возрасте, лет:					
до 18	0,0	0,1	0,1	0,0	0,0
18–24	14,1	14,8	14,2	15,0	13,8
25–34	45,1	43,9	41,6	39,2	37,8
35 и старше	40,8	41,2	44,1	45,9	48,4
Из общего числа вступивших в брак не состояли в браке ранее	60,6	60,6	57,3	58,3	58,5

	Окончание				
	Женщины				
	2017	2018	2019	2020	2021
Всего вступивших в брак	9036	7530	7796	6638	8256
в том числе					
в возрасте, лет:					
до 18	37	34	41	25	26
18–24	2036	1799	1767	1540	1767
25–34	3704	2923	2808	2349	2795
35 и старше	3259	2774	3180	2724	3668
Из общего числа вступивших в брак не состояли в браке ранее	4905	4061	3962	3362	4267
в % ко всем вступившим в брак					
в возрасте, лет:					
до 18	0,4	0,5	0,5	0,4	0,3
18–24	22,5	23,9	22,7	23,2	21,4
25–34	41,0	38,8	36,0	35,4	33,9
35 и старше	36,1	36,8	40,8	41,0	44,4
Из общего числа вступивших в брак не состояли в браке ранее	54,3	53,9	50,8	50,6	51,7

БРАКИ ПО МЕСЯЦАМ РЕГИСТРАЦИИ

Месяц	2017	2018	2019	2020	2021
январь	534	471	396	398	369
февраль	489	411	398	514	455
март	668	601	566	504	574
апрель	633	624	500	363	535
май	399	413	393	176	352
июнь	982	847	736	491	816
июль	1245	972	962	746	1093
август	1115	1156	1101	855	1090
сентябрь	932	845	845	809	902
октябрь	713	385	690	710	858
ноябрь	633	413	630	544	635
декабрь	693	392	579	528	577

РАЗВОДЫ ПО МЕСЯЦАМ РЕГИСТРАЦИИ

Месяц	2017	2018	2019	2020	2021
январь	626	622	616	646	440
февраль	559	559	562	581	527
март	618	668	628	533	709
апрель	643	644	673	195	712
май	601	647	583	225	609
июнь	601	635	563	507	617
июль	632	685	701	579	645
август	637	622	626	653	641
сентябрь	555	582	684	661	590
октябрь	653	688	696	638	608
ноябрь	694	645	582	594	588
декабрь	638	570	723	614	581

РАЗВОДЫ ПО ВОЗРАСТАМ БЫВШИХ СУПРУГОВ

	<i>Мужчины</i>				
	2017	2018	2019	2020	2021
Всего					
расторгнувших брак	7457	7567	7637	6426	7267
в том числе в					
возрасте, лет:					
до 18	–	–	–	–	–
18-24	211	211	195	161	196
25-34	1924	1764	1548	1255	1246
35-39	848	839	784	641	746
40-49	1001	1058	1059	881	987
50-59	566	575	501	392	517
60 и старше	209	230	239	204	222
возраст не указан	2698	2890	3311	2892	3353
В % ко всем					
расторгнутым					
бракам					
в возрасте, лет:					
до 18	–	–	–	–	–
18-24	2,8	2,8	2,5	2,5	2,7
25-34	25,8	23,3	20,3	19,5	17,1
35-39	11,4	11,1	10,3	10,0	10,3
40-49	13,4	14,0	13,9	13,7	13,6
50-59	7,6	7,6	6,6	6,1	7,1
60 и старше	2,8	3,0	3,1	3,2	3,1
возраст не указан	36,2	38,2	43,3	45,0	46,1

	<i>Женщины</i>				
	2017	2018	2019	2020	2021
Всего					
расторгнувших брак	7457	7567	7637	6426	7267
в том числе в					
возрасте, лет:					
до 18	–	1	1	2	1
18-24	594	581	519	440	495
25-34	2659	2669	2549	2178	2371
35-39	968	1089	1119	1052	1282
40-49	1164	1128	1277	1109	1339
50-59	515	552	477	405	506
60 и старше	169	187	221	168	207
возраст не указан	1388	1360	1474	1072	1066
В % ко всем					
расторгнутым					
бракам					
в возрасте, лет:					
до 18	–	0,0	0,0	0,0	0,0
18-24	8,0	7,6	6,8	6,8	6,8
25-34	35,6	35,3	33,4	33,9	32,6
35-39	13,0	14,4	14,7	16,4	17,6
40-49	15,6	14,9	16,7	17,3	18,4
50-59	6,9	7,3	6,2	6,3	7,0
60 и старше	2,3	2,5	2,9	2,6	2,8
возраст не указан	18,6	18,0	19,3	16,7	14,7

**РАСТОРГНУТЫЕ БРАКИ ПО ЧИСЛУ ОБЩИХ ДЕТЕЙ
В ВОЗРАСТЕ ДО 18 ЛЕТ У БЫВШИХ СУПРУГОВ**

	2017	2018	2019	2020	2021
Всего расторгнуто браков	7457	7567	7637	6426	7267
в том числе:					
без детей	3249	3545	3372	2801	3212
с детьми	4208	4022	4265	3625	4055
Число детей в распавшихся семьях	5430	5283	5708	4925	5677
В % к общему числу расторгнутых браков					
без детей	43,6	46,8	44,2	43,6	44,2
с детьми	56,4	53,2	55,8	56,4	55,8

ОБЩИЕ ИТОГИ МИГРАЦИИ НАСЕЛЕНИЯ

Человек

	2020			2021		
	число прибывших	число выбывших	миграционный прирост, снижение(-)	число прибывших	число выбывших	миграционный прирост, снижение(-)
Ленинградская область – всего						
Миграция – всего	102308	70448	31860	108021	70049	37972
из нее:						
в пределах России	90215	62860	27355	95323	65345	29978
в том числе:						
внутрирегиональная	15418	15418	–	17478	17478	–
межрегиональная	74797	47442	27355	77845	47867	29978
международная	12093	7588	4505	12698	4704	7994
в том числе:						
со странами СНГ	11504	7134	4370	11983	4281	7702
с другими зарубежными странами	589	454	135	715	423	292
Городская местность						
Миграция – всего	70638	46202	24436	69277	46133	23144
из нее:						
в пределах России	62674	41508	21166	61235	42953	18282
в том числе:						
внутрирегиональная	9553	9269	284	9824	10277	-453
межрегиональная	53121	32239	20882	51411	32676	18735
международная	7964	4694	3270	8042	3180	4862
в том числе:						
со странами СНГ	7562	4376	3186	7589	2877	4712
с другими зарубежными странами	402	318	84	453	303	150
Сельская местность						
Миграция – всего	31670	24246	7424	38744	23916	14828
из нее:						
в пределах России	27541	21352	6189	34088	22392	11696
в том числе:						
внутрирегиональная	5865	6149	-284	7654	7201	453
межрегиональная	21676	15203	6473	26434	15191	11243
международная	4129	2894	1235	4656	1524	3132
в том числе:						
со странами СНГ	3942	2758	1184	4394	1404	2990
с другими зарубежными странами	187	136	51	262	120	142

ИТОГИ МИГРАЦИИ НАСЕЛЕНИЯ ПО РАЙОНАМ И ГОРОДСКОМУ ОКРУГУ

	2020			2021			Человек
	число прибыв- ших	число выбыв- ших	мигра- ционный прирост, снижение (-)	число прибыв- ших	число выбыв- ших	мигра- ционный прирост, снижение (-)	
Ленинградская область	102308	70448	31860	108021	70049	37972	
в том числе:							
муниципальные районы							
Бокситогорский	2146	2131	15	2122	2161	-39	
Волосовский	2428	2150	278	2679	2148	531	
Волховский	2236	2180	56	2191	2180	11	
Всеволожский	59434	23541	35893	60832	26104	34728	
Выборгский	3750	4657	-907	4727	4676	51	
Гатчинский	3499	6538	-3039	6767	6463	304	
Кингисеппский	2035	2551	-516	1979	2208	-229	
Киришский	902	1012	-110	972	1031	-59	
Кировский	4847	3911	936	2997	3309	-312	
Лодейнопольский	1023	998	25	1044	904	140	
Ломоносовский	5981	3724	2257	7684	3626	4058	
Лужский	1604	2109	-505	1606	1980	-374	
Подпорожский	738	941	-203	769	916	-147	
Приозерский	2562	2436	126	2818	2436	382	
Сланцевский	2186	1934	252	2334	1719	615	
Тихвинский	2447	2663	-216	2575	2414	161	
Тосненский	2836	4994	-2158	2754	3980	-1226	
городской округ							
Сосновоборский	1654	1978	-324	1171	1794	-623	

ВОЗРАСТНОЙ СОСТАВ МИГРАНТОВ

	<i>Человек</i>					
	2020			2021		
	число прибыв- ших	число выбыв- ших	мигра- ционный прирост, снижение(-)	число прибыв- ших	число выбыв- ших	мигра- ционный прирост, снижение(-)
Всего населения	102308	70448	31860	108021	70049	37972
в том числе						
в возрасте:						
моложе						
трудоспособного	21672	14469	7203	24726	15151	9575
трудоспособном	70206	47980	22226	71627	46941	24686
старше						
трудоспособного	10430	7999	2431	11668	7957	3711
Мужчины	47299	33637	13662	50190	32675	17515
в том числе						
в возрасте:						
моложе						
трудоспособного	10963	7411	3552	12632	7800	4832
трудоспособном	33426	23818	9608	34268	22432	11836
старше						
трудоспособного	2910	2408	502	3290	2443	847
Женщины	55009	36811	18198	57831	37374	20457
в том числе						
в возрасте:						
моложе						
трудоспособного	10709	7058	3651	12094	7351	4743
трудоспособном	36780	24162	12618	37359	24509	12850
старше						
трудоспособного	7520	5591	1929	8378	5514	2864

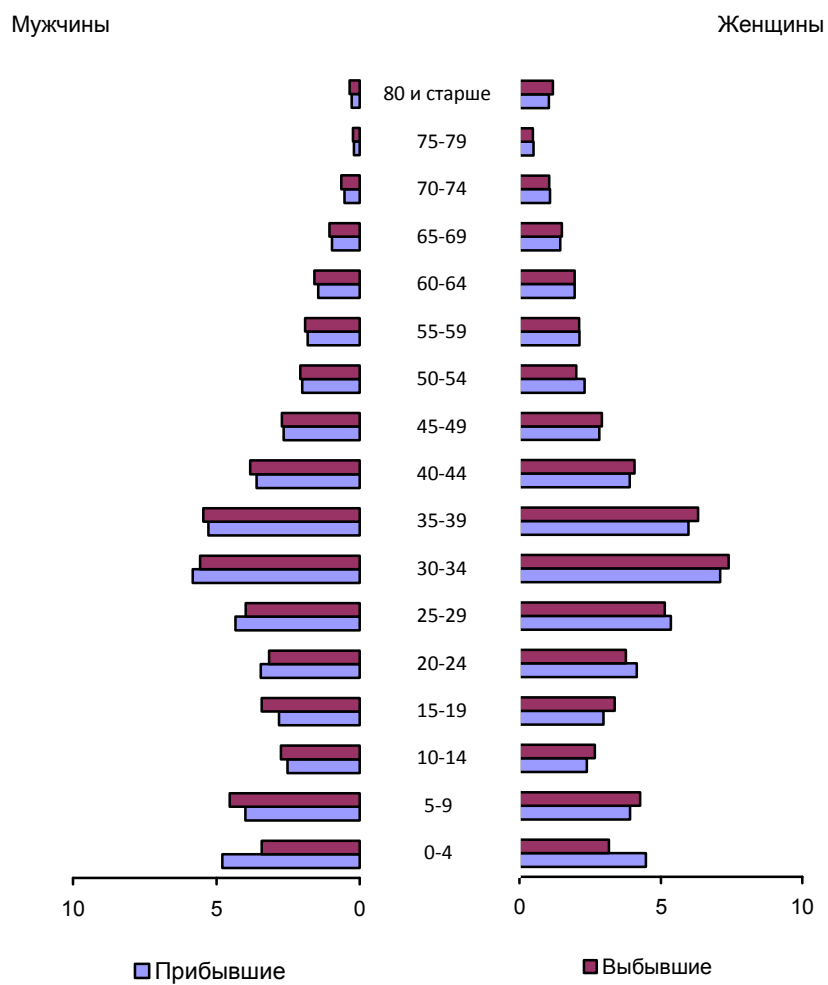
	2020			2021		
	число прибыв- ших	число выбыв- ших	мигра- ционный прирост, снижение(-)	число прибыв- ших	число выбыв- ших	мигра- ционный прирост, снижение(-)
Городское население	70638	46202	24436	69277	46133	23144
в том числе						
в возрасте:						
моложе						
трудоспособного	14747	9497	5250	15538	9860	5678
трудоспособном	49062	31721	17341	46568	31229	15339
старше						
трудоспособного	6829	4984	1845	7171	5044	2127
Мужчины	32209	21957	10252	31804	21570	10234
в том числе						
в возрасте:						
моложе						
трудоспособного	7488	4922	2566	7885	5122	2763
трудоспособном	22939	15607	7332	21977	14962	7015
старше						
трудоспособного	1782	1428	354	1942	1486	456
Женщины	38429	24245	14184	37473	24563	12910
в том числе						
в возрасте:						
моложе						
трудоспособного	7259	4575	2684	7653	4738	2915
трудоспособном	26123	16114	10009	24591	16267	8324
старше						
трудоспособного	5047	3556	1491	5229	3558	1671

	2020			2021		
	число прибыв- ших	число выбыв- ших	мигра- ционный прирост, снижение(-)	число прибыв- ших	число выбыв- ших	мигра- ционный прирост, снижение(-)
Сельское население	31670	24246	7424	38744	23916	14828
в том числе:						
в возрасте:						
моложе						
трудоспособного	6925	4972	1953	9188	5291	3897
трудоспособном	21144	16259	4885	25059	15712	9347
старше						
трудоспособного	3601	3015	586	4497	2913	1584
Мужчины	15090	11680	3410	18386	11105	7281
в том числе:						
в возрасте:						
моложе						
трудоспособного	3475	2489	986	4747	2678	2069
трудоспособном	10487	8211	2276	12291	7470	4821
старше						
трудоспособного	1128	980	148	1348	957	391
Женщины	16580	12566	4014	20358	12811	7547
в том числе:						
в возрасте:						
моложе						
трудоспособного	3450	2483	967	4441	2613	1828
трудоспособном	10657	8048	2609	12768	8242	4526
старше						
трудоспособного	2473	2035	438	3149	1956	1193

ВОЗРАСТНО-ПОЛОВОЙ СОСТАВ МИГРАНТОВ в 2021 году

	Мужчины			Женщины			Человек
	число прибыв- ших	число выбыв- ших	мигра- ционный прирост	число прибыв- ших	число выбыв- ших	мигра- ционный прирост	
Ленинградская область	50190	32675	14515	57831	37374	20457	
в том числе в возрасте, лет:							
0–4	5174	2393	2781	4839	2211	2628	
5–9	4306	3181	1125	4226	2991	1235	
10–14	2717	1921	796	2576	1868	708	
15–19	3031	2398	633	3209	2364	845	
20–24	3731	2215	1516	4486	2633	1853	
25–29	4678	2790	1888	5785	3598	2187	
30–34	6285	3895	2390	7672	5186	2486	
35–39	5698	3818	1880	6463	4427	2036	
40–44	3887	2679	1208	4213	2852	1361	
45–49	2863	1897	966	3054	2041	1013	
50–54	2175	1452	723	2498	1405	1093	
55–59	1960	1331	629	2292	1475	629	
60–64	1559	1108	451	2120	1375	745	
65–69	1038	739	299	1561	1051	510	
70–74	569	448	121	1180	737	443	
75–79	218	166	52	536	327	209	
80 и старше	301	244	57	1121	833	288	
моложе							
трудоспособного	12632	7800	4832	12094	7351	4743	
трудоспособном	34268	22432	11836	37359	24509	12850	
старше							
трудоспособного	3290	2443	847	8378	5514	2864	

**РАСПРЕДЕЛЕНИЕ МИГРАНТОВ
ПО ПОЛУ И ВОЗРАСТНЫМ ГРУППАМ в 2021 году, в %**



ОБЩИЕ ИТОГИ МИГРАЦИИ НАСЕЛЕНИЯ ПО ТЕРРИТОРИЯМ ПРИБЫТИЯ И ВЫБЫТИЯ¹⁾

Человек

	2020			2021		
	число прибыв- ших	число выбыв- ших	мигра- ционный прирост, снижение(-)	число прибыв- ших	число выбыв- ших	мигра- ционный прирост, снижение(-)
Ленинградская область – всего	102308	70448	31860	108021	70049	37972
в том числе:						
в пределах Российской Федерации	90215	62860	27355	95323	65345	29978
из нее:						
Северо-Западный федеральный округ	57076	45421	11655	63328	48569	14759
из него:						
Республика Карелия	1349	939	410	1221	1046	175
Республика Коми	909	449	460	806	374	432
Архангельская область	1503	823	680	1497	785	712
Ненецкий автономный округ	68	46	22	51	43	8
Вологодская область	1072	615	457	1025	644	381
Калининградская область	395	380	15	470	385	85
Мурманская область	2136	1033	1103	1926	965	961
Новгородская область	1638	1221	417	1644	1294	350
Псковская область	1691	1187	504	1706	1034	672
Санкт-Петербург	30965	23356	7609	35555	24564	10991
Центральный федеральный округ	7302	4995	2307	7094	4806	2288
из него:						
г. Москва	935	853	82	803	737	66
Московская область	893	929	-36	911	969	-58
со странами СНГ	11504	7134	4370	11983	4281	7702
с другими зарубежными странами	589	454	135	715	423	292

¹⁾ Для прибывших – откуда прибыли или последнее место жительства.

Для выбывших – куда выбыли или новое место жительства.

МЕЖДУНАРОДНАЯ МИГРАЦИЯ НАСЕЛЕНИЯ¹⁾

	Со странами СНГ					
	2020			2021		
	число прибыв- ших	число выбыв- ших	мигра- ционный прирост, снижение(-)	число прибыв- ших	число выбыв- ших	мигра- ционный прирост, снижение(-)
Всего, человек	11504	7134	4370	11983	4281	7702
в том числе:						
Азербайджан	430	228	202	425	107	318
Армения	484	438	46	668	175	493
Беларусь	730	493	237	1302	210	1092
Казахстан	1508	1064	444	1302	629	673
Кыргызстан	752	875	-123	771	350	421
Молдова, республика	1125	725	400	1430	531	899
Таджикистан	1486	631	855	2070	452	1618
Туркменистан	162	80	82	141	53	88
Узбекистан	827	635	192	875	370	505
Украина	4000	1965	2035	2999	1404	1595

¹⁾ Для прибывших – откуда прибыли или последнее место жительства.
Для выбывших – куда выехали или новое место жительства.

С другими зарубежными странами

	2020			2021		
	число прибыв- ших	число выбыв- ших	мигра- ционный прирост, снижение(-)	число прибыв- ших	число выбыв- ших	мигра- ционный прирост, снижение(-)
Всего, человек	589	454	135	715	423	292
в том числе:						
Абхазия	18	8	10	22	16	6
Афганистан	21	13	8	26	5	21
Болгария	3	2	1	3	–	3
Великобритания	10	–	10	5	1	4
Вьетнам	3	2	1	2	1	1
Германия	30	44	-14	34	41	-7
Греция	1	4	-3	6	–	6
Грузия	97	52	45	128	34	94
Израиль	8	7	1	15	3	12
Индия	11	3	8	9	1	8
Италия	4	3	1	6	3	3
Канада	1	-	1	3	3	–
Китай	6	9	-3	3	2	1
Латвия	76	48	28	69	32	37
Ливан	1	1	–	5	–	5
Литва	30	12	18	20	7	13
Норвегия	2	–	2	–	1	-1
Польша	3	–	3	5	–	5
Сербия	6	4	2	12	3	9
Сирия	6	6	–	15	–	15
США	14	4	10	17	10	7
Турция	12	2	10	26	4	22
Финляндия	15	27	-12	26	48	-22
Франция	5	2	3	7	2	5
Швеция	1	1	–	1	–	1
Эстония	114	156	-42	133	151	-18
прочие страны	91	44	47	117	55	62

ИЗМЕНЕНИЯ В АДМИНИСТРАТИВНО-ТЕРРИТОРИАЛЬНОМ И МУНИЦИПАЛЬНОМ УСТРОЙСТВЕ

Указом Президиума Верховного Совета РСФСР от 24.11.1944 года установлены границы Ленинградской области, которые существуют до настоящего времени, за небольшими изменениями, внесенными в 1956, 1958 гг.

В соответствии с областным законом Ленинградской области от 15.06.2010 №32-оз "Об административно-территориальном устройстве ЛО и порядке его изменения" Ленинградская область по состоянию на 1 января 2022 года делится на 205 муниципальных образований. На ее территории образовано 17 муниципальных районов (Бокситогорский, Волосовский, Волховский, Всеволожский, Выборгский, Гатчинский, Кингисеппский, Киришский, Кировский, Лодейнопольский, Ломоносовский, Лужский, Подпорожский, Приозерский, Сланцевский, Тихвинский, Тосненский), Сосновоборский городской округ, 66 городских и 121 сельское поселение.

В период с 2010 по 2021 год в административном и муниципальном устройстве Ленинградской области произошли следующие изменения:

Произошедшие изменения	№ и дата нормативного документа
Бокситогорский муниципальный район	
2010	
Изменение статуса	
деревня Ларьян – поселок Ларьян	
Переименование	
деревня Перегородка в деревню Перегорода	Закон Ленинградской области от 06.05.2010 №17-оз
Изменение в составе	
Ефимовское городское поселение выведен из состава поселок Коли Самойловского сельского поселения – введен в состав поселка Коли	
2014	
Объединение	
двух сельских поселений – Анисимовского и Самойловского в Самойловское СП	Закон Ленинградской области от 08.05.2014 №22-оз
Объединение	
двух сельских поселений – Заборьевского и Подборовского в Лидское СП	Закон Ленинградской области от 02.06.2014 №27-оз
Изменение статуса	
поселок Красный Броневики отнесен к категории деревня	Закон Ленинградской области от 13.10.2014 №64-оз

Произошедшие изменения	№ и дата нормативного документа
2019	
Объединение	
Ефимовское городское поселение, Климовское и Радогощинское сельские поселения в Ефимовское городское поселение с административным центром в городском поселке Ефимовский	Закон Ленинградской области от 07.05.2019
Упразднение	
сельские поселения Климовское и Радогощинское	
Волосовский муниципальный район	
2019	
Объединение	
Бегуницкое, Зимитицкое и Теплицкое сельские поселения в Бегуницкое СП с административным центром в деревне Бегуницы;	Закон Ленинградской области от 07.05.2019 №35-оз
Большеврудское, Курское, Беседское и Каложицкое сельские поселения в Большеврудское СП с административным центром в деревне Большая Вруда;	
Калитинское и Кикеринское сельские поселения в Калитинское СП с административным центром в поселке Калитино;	
Клопицкое, Губаницкое и Сельцовское сельские поселения в Клопицкое СП с административным центром в деревне Клопицы;	
Рабитицкое и Изварское сельские поселения в Рабитицкое СП с административным центром в деревне Рабитицы	
Упразднение	
Зимитицкое, Терпилицкое, Курское, Беседское, Каложицкое, Кикеринское, Губаницкое, Сельцовское, Изварское сельские поселения	
2019	
Объединение	
деревни Молосковицы и поселка Молосковицы Большеврудского СП в деревню Молосковицы	Закон Ленинградской области от 06.04.2020 №38-оз

Произошедшие изменения	№ и дата нормативного документа
Всеволожский муниципальный район	
2010	
Изменение в составе	
Щегловское сельское поселение – выведен из состава поселок Шестой километр	
Всеволожское городское поселение – введен в состав поселок Шестой километр	Закон Ленинградской области от 06.05.2010 №17-оз
Агалатовское сельское поселение – выведена из состава деревня Кавголово	
Токсовское городское поселение – введена в состав деревня Кавголово	
Исключение	
части поселка Песочный в черту города Санкт-Петербурга с территории Всеволожского района Ленинградской области	Постановление ЗАКС Санкт-Петербурга от 09.12.2009 №65 и Постановление ЗАКС Ленинградской области 27.01.2010 №16
2012	
Переименование	
деревня Ладожский трудпоселок Рахьинского городского поселения Всеволожского муниципального района заменить словами "деревня Ладожский трудпоселок"	Закон Ленинградской области от 15.05.2012 №34-оз
2013	
Объединение	
Двух сельских поселений – Колтушского и Разметелевского в Колтушское СП	Закон Ленинградской области от 06.06.2013 №32-оз
2016	
Изменение статуса	
Деревню Янино-1 Заневского сельского поселения Всеволожского муниципального района отнести к категории «городской поселок»; Заневское сельское поселение наделить статусом Заневское городское поселение	Закон Ленинградской области от 29.12.2015 №148-оз

Произошедшие изменения	№ и дата нормативного документа
2018	
Изменение категории	
Деревню Кудрово Заневского городского поселения отнести к категории «город»	Закон Ленинградской области от 18.06.2018 №46-оз
2019	
Преобразование	
Поселок Мурино Муринского сельского поселения в г.Мурино	Закон Ленинградской области от 15.04.2019 №17-оз
Изменение статуса	
Муринское сельское поселение наделено статусом Муринское городское поселение	
Выборгский муниципальный район	
2010	
Изменение в составе	
Поселок Светлое введен в состав Выборгского ГП	Закон Ленинградской области от 06.05.2010 №17-оз
Поселок Светлое выведен из состава Гончаровского СП	
2011	
Присоединение	
поселок Светлое к городу Выборгу в Выборгском ГП	Закон Ленинградской области №74-оз от 06.10.2011
2014	
Объединение	
Городского поселения Приморское и сельское поселения Глебычевское в Приморское ГП	Закон Ленинградской области от 08.05.2014 №23-оз
Гатчинский муниципальный район	
2013	
Присоединение	
деревня Большая Загвоздка к городу Гатчина	Закон Ленинградской области от 27.06.2013 №43-оз

Произошедшие изменения	№ и дата нормативного документа
------------------------	---------------------------------

Лодейнопольский муниципальный район

2012

Переименование

Вахновокарское сельское поселение Лодейнопольского муниципального района Заменить словами Доможировское сельское поселение	Закон Ленинградской области от 15.05.2012 №34-оз
---	---

2017

Упразднение

поселок Совхоз «Ильич» Доможировского СП	Закон Ленинградской области от 16.10.2017 №63-оз
---	---

Ломоносовский муниципальный район

2011

Присвоение наименования

поселок Новогорелово в Виллозском СП	Постановление Правительства РФ №124 от 01.03.2011
--------------------------------------	---

2016

Изменение категории

поселок Новоселье Аннинского СП отнесен к категории «городской поселок»	Закон Ленинградской области от 29.12.2016 №116-оз
--	--

деревня Виллози Виллозского СП отнесена к категории «городской поселок»	Закон Ленинградской области от 29.12.2016 №113-оз
--	--

Изменение статуса

Аннинское СП наделено статусом городское поселение	Закон Ленинградской области от 29.12.2016 №116-оз
---	--

Виллозское СП наделено статусом городского поселения	Закон Ленинградской области от 29.12.2016 №113-оз
---	--

Лужский муниципальный район

2019

Объединение

Оредежское и Тёсовское сельские поселения в Оредежское СП с административным центром в поселке Оредеж	Закон Ленинградской области от 07.05.2019 №33-оз
--	---

Упразднение

Тёсовское сельское поселение	
------------------------------	--

Произошедшие изменения	№ и дата нормативного документа
------------------------	---------------------------------

Подпорожский муниципальный район**2020****Упразднение**Деревня Верхние Мандроги
Подпорожского ГПЗакон Ленинградской области
от 20.01.2020 №8-оз***Сланцевский муниципальный район*****2010****Изменение статуса**Деревня Сельхозтехника преобразована
в поселокЗакон Ленинградской области
от 06.05.2010 №17-оз***Тосненский муниципальный район*****2017****Изменение категории**деревня Федоровское Федоровского СП
отнесена к категории «городской
поселок»Закон Ленинградской области
от 05.06.2017 №30-оз**Изменение статуса**Федоровское СП наделено статусом
городского поселенияЗакон Ленинградской области
от 05.06.2017 №30-оз

ПРИЛОЖЕНИЯ

**ЧИСЛЕННОСТЬ НАСЕЛЕНИЯ,
на начало года**

	<i>Тыс. человек</i>					
	2021			2022 ¹⁾		
	все на- селение	город- ское	сельское	все на- селение	город- ское	сельское
Российская Федерация	146171,0	109251,6	36919,4	145557,5	108896,3	36661,2
Московская область	7708,5	6296,4	1412,1	7768,9	6334,1	1434,8
г. Москва	12655,1	12455,7	199,4	12635,5	12414,7	220,8
Северо-Западный федеральный округ	13942,0	11848,2	2093,8	13901,1	11812,7	2088,4
в том числе:						
Республика Карелия	609,1	494,6	114,5	603,1	491,4	111,7
Республика Коми	813,6	637,1	176,5	803,5	630,5	173,0
Архангельская область	1127,1	888,9	238,2	1114,3	875,6	238,7
Ненецкий автономный округ	44,4	33,0	11,4	44,5	33,2	11,3
Вологодская область	1151,0	837,2	313,8	1139,5	830,4	309,1
Калининградская область	1018,6	792,1	226,5	1027,7	799,1	228,6
Ленинградская область	1892,7	1274,2	618,5	1911,6	1283,8	627,8
Мурманская область	732,9	675,2	57,7	724,5	666,9	57,6
Новгородская область	592,4	424,6	167,8	586,1	421,2	164,9
Псковская область	620,2	440,0	180,2	613,3	436,3	177,0
г. Санкт-Петербург	5384,3	5384,3	–	5377,5	5377,5	–

¹⁾ Данные приведены без учета итогов ВПН-2020.

ЧИСЛЕННОСТЬ НАСЕЛЕНИЯ ПО ОСНОВНЫМ ВОЗРАСТНЫМ ГРУППАМ
на 1 января 2022 года

а) оба пола

Тыс. человек

	Все население	в том числе в возрасте:			Удельный вес возрастных групп в общей численности населения, в %		
		моложе трудоспособного	трудоспособном	старше трудоспособного	моложе трудоспособного	трудоспособном	старше трудоспособного
Российская Федерация	145557,5	27317,6	83226,8	35013,1	18,8	57,2	24,0
Московская область	7768,9	1431,2	4572,3	1765,4	18,4	58,9	22,7
г. Москва	12635,5	1998,6	7305,6	3331,3	15,8	57,8	26,4
Северо-Западный федеральный округ	13901,1	2409,2	7995,3	3496,6	17,3	57,5	25,2
в том числе:							
Республика Карелия	603,1	110,1	337,4	155,5	18,3	55,9	25,8
Республика Коми	803,5	159,9	467,0	176,6	19,9	58,1	22,0
Архангельская область	1114,3	205,6	625,7	283,0	18,5	56,1	25,4
Ненецкий автономный округ	44,5	10,7	25,7	8,1	24,1	57,7	18,2
Вологодская область	1139,5	220,6	631,1	287,8	19,4	55,4	25,2
Калининградская область	1027,7	182,7	599,4	245,6	17,8	58,3	23,9
Ленинградская область	1911,6	300,2	1125,1	486,3	15,7	58,9	25,4
Мурманская область	724,5	133,7	438,4	152,4	18,5	60,5	21,0
Новгородская область	586,1	103,5	318,9	163,7	17,7	54,4	27,9
Псковская область	613,3	102,3	338,8	172,2	16,7	55,2	28,1
г. Санкт-Петербург	5377,5	890,5	3113,5	1373,5	16,6	57,9	25,5

	Тыс. человек						
	Все население	в том числе в возрасте:			Удельный вес возрастных групп в общей численности населения, в %		
		моложе трудоспособного	трудоспособном	старше трудоспособного	моложе трудоспособного	трудоспособном	старше трудоспособного
Российская Федерация	67654,2	14030,2	43300,9	10323,1	20,7	64,0	15,3
Московская область	3604,4	735,6	2362,1	506,8	20,4	65,5	14,1
г. Москва	5843,5	1028,8	3741,8	1072,9	17,6	64,0	18,4
Северо-Западный федеральный округ	6416,7	1238,6	4188,1	990,0	19,3	65,3	15,4
в том числе:							
Республика Карелия	275,3	56,6	176,5	42,1	20,6	64,1	15,3
Республика Коми	379,4	81,7	249,6	48,2	21,5	65,8	12,7
Архангельская область	523,0	106,1	335,9	81,0	20,3	64,2	15,5
Ненецкий автономный округ	21,8	5,5	13,9	2,4	25,4	63,6	11,0
Вологодская область	525,1	112,7	330,9	81,4	21,5	63,0	15,5
Калининградская область	483,4	94,1	318,3	71,0	19,5	65,8	14,7
Ленинградская область	894,2	154,1	598,4	141,7	17,2	66,9	15,9
Мурманская область	349,7	68,6	241,1	40,0	19,6	68,9	11,5
Новгородская область	265,8	53,6	167,3	44,9	20,2	62,9	16,9
Псковская область	285,6	52,8	184,8	48,0	18,5	64,7	16,8
г. Санкт-Петербург	2435,2	458,3	1585,2	391,7	18,8	65,1	16,1

б) женщины	Тыс. человек						
	Все население	в том числе в возрасте:				Удельный вес возрастных групп в общей численности населения, в %	
		моложе трудоспособного	трудоспособном	старше трудоспособного	моложе трудоспособного	трудоспособном	старше трудоспособного
Российская Федерация	77903,3	13287,4	39925,9	24690,0	17,0	51,3	31,7
Московская область	4164,5	695,6	2210,2	1258,7	16,7	53,1	30,2
г. Москва	6792,0	969,8	3563,8	2258,4	14,3	52,5	33,2
Северо-Западный федеральный округ	7484,4	1170,6	3807,3	2506,5	15,6	50,9	33,5
в том числе:							
Республика Карелия	327,8	53,5	160,9	113,4	16,3	49,1	34,6
Республика Коми	424,1	78,2	217,4	128,4	18,5	51,3	30,2
Архангельская область	591,3	99,5	289,8	202,0	16,8	49,0	34,2
Ненецкий автономный округ	22,7	5,2	11,8	5,7	22,9	52,0	25,1
Вологодская область	614,4	107,9	300,2	206,3	17,5	48,9	33,6
Калининградская область	544,3	88,6	281,1	174,6	16,3	51,6	32,1
Ленинградская область	1017,4	146,1	526,7	344,6	14,4	51,8	33,8
Мурманская область	374,8	65,1	197,3	112,3	17,4	52,7	29,9
Новгородская область	320,3	49,9	151,6	118,8	15,6	47,3	37,1
Псковская область	327,7	49,5	154,0	124,2	15,1	47,0	37,9
г. Санкт-Петербург	2942,3	432,2	1528,3	981,8	14,7	51,9	33,4

**КОЭФФИЦИЕНТЫ НАГРУЗКИ НА ТРУДОСПОСОБНОЕ НАСЕЛЕНИЕ,
на начало года***На 1000 трудоспособного населения
приходится детей в возрасте 0–15 лет
и лиц старше трудоспособного возраста*

	2021			2022		
	Все на- селение	городское	сельское	Все на- селение	городское	сельское
Российская Федерация	785	762	858	749	728	816
Московская область	734	739	714	699	705	674
г. Москва	755	755	790	730	729	760
Северо-Западный федеральный округ	774	759	864	739	725	820
в том числе:						
Республика Карелия	830	786	1050	787	746	995
Республика Коми	755	703	972	720	669	936
Архангельская область	823	755	1130	781	715	1074
Ненецкий автономный округ	770	712	962	734	681	911
Вологодская область	845	796	993	805	760	941
Калининградская область	750	756	729	715	720	694
Ленинградская область	736	767	676	699	727	644
Мурманская область	686	696	575	652	662	547
Новгородская область	888	834	1040	838	787	983
Псковская область	856	801	1005	810	759	951
г. Санкт-Петербург	755	755	–	727	727	–

На 1000 трудоспособного населения
приходится детей в возрасте 0–15 лет

	2021			2022		
	Все на- селение	городское	сельское	Все на- селение	городское	сельское
Российская Федерация	334	324	368	328	319	358
Московская область	317	327	273	313	324	267
г. Москва	275	273	383	274	271	404
Северо-Западный федеральный округ	306	304	317	301	300	309
в том числе:						
Республика Карелия	334	330	354	326	323	342
Республика Коми	351	333	426	342	324	419
Архангельская область	339	325	402	329	315	391
Ненецкий автономный округ	431	411	497	418	399	478
Вологодская область	357	361	348	350	354	337
Калининградская область	311	304	334	305	299	324
Ленинградская область	270	281	249	267	277	246
Мурманская область	313	314	308	305	306	298
Новгородская область	334	340	318	325	332	304
Псковская область	309	317	286	302	311	277
г. Санкт-Петербург	287	287	–	286	286	–

На 1000 трудоспособного населения
приходится лиц старше трудоспособного возраста

	2021			2022		
	Все на- селение	городское	сельское	Все на- селение	городское	сельское
Российская Федерация	451	438	490	421	409	458
Московская область	417	412	441	386	381	407
г. Москва	481	482	407	456	458	356
Северо-Западный федеральный округ	467	454	546	438	425	511
в том числе:						
Республика Карелия	496	456	696	461	423	653
Республика Коми	403	369	546	378	345	517
Архангельская область	484	430	728	452	400	683
Ненецкий автономный округ	340	302	465	316	282	433
Вологодская область	488	435	645	455	406	604
Калининградская область	439	452	395	410	421	370
Ленинградская область	466	486	427	432	450	398
Мурманская область	373	383	267	347	356	249
Новгородская область	554	495	722	513	455	679
Псковская область	547	484	719	508	448	674
г. Санкт-Петербург	468	468	–	441	441	–

**ОБЩИЕ КОЭФФИЦИЕНТЫ РОЖДАЕМОСТИ, СМЕРТНОСТИ
И ЕСТЕСТВЕННОГО ПРИРОСТА (УБЫЛИ) НАСЕЛЕНИЯ**

На 1000 человек населения

	2020			2021		
	родив- шиеся живыми	умершие	естест- венный прирост, убыль (-)	родив- шиеся живыми	умершие	естест- венный прирост, убыль (-)
Российская Федерация	9,8	14,6	-4,8	9,6	16,7	-7,1
Московская область	10,3	14,5	-4,2	9,5	16,3	-6,8
г. Москва	9,9	11,9	-2,0	10,3	13,6	-3,3
Северо-Западный федеральный округ	9,1	14,6	-5,5	8,8	17,0	-8,2
в том числе:						
Республика Карелия	8,5	16,6	-8,1	8,5	20,6	-12,1
Республика Коми	9,3	13,5	-4,2	8,9	16,2	-7,3
Архангельская область	8,4	14,7	-6,3	8,1	17,7	-9,6
Ненецкий автономный округ	13,5	10,1	3,4	12,3	11,9	0,4
Вологодская область	9,3	15,7	-6,4	9,1	18,4	-9,3
Калининградская область	9,1	13,2	-4,1	8,8	15,6	-6,8
Ленинградская область	7,1	14,9	-7,8	6,8	16,9	-10,1
Мурманская область	8,8	13,5	-4,7	8,3	15,9	-7,6
Новгородская область	8,2	18,2	-10,0	7,8	22,3	-14,5
Псковская область	8,0	19,0	-11,0	8,2	21,7	-13,5
г. Санкт-Петербург	10,3	13,6	-3,3	9,9	15,6	-5,7

ОБЩИЕ КОЭФФИЦИЕНТЫ БРАЧНОСТИ И РАЗВОДИМОСТИ

	На 1000 человек населения				Число разводов на 1000 браков	
	браков		разводов		2020	2021
	2020	2021	2020	2021		
Российская Федерация	5,3	6,3	3,9	4,4	733	698
Московская область	5,9	7,5	4,1	4,6	696	614
г. Москва	5,3	7,0	3,2	3,7	600	528
Северо-Западный федеральный округ	5,9	7,1	4,1	4,6	699	643
в том числе:						
Республика Карелия	5,3	6,4	3,9	4,4	735	694
Республика Коми	4,6	5,5	4,2	4,6	898	849
Архангельская область	4,6	5,8	4,0	4,6	865	795
Ненецкий автономный округ	3,6	4,6	3,6	4,0	994	854
Вологодская область	4,8	5,6	3,7	4,3	773	778
Калининградская область	6,3	7,6	5,0	4,8	782	635
Ленинградская область	3,5	4,3	3,4	3,8	968	880
Мурманская область	5,8	6,6	4,6	4,8	793	730
Новгородская область	5,0	5,7	4,6	4,6	914	821
Псковская область	5,1	6,0	4,1	4,8	807	802
г. Санкт-Петербург	7,6	9,3	4,2	4,8	555	513

МЛАДЕНЧЕСКАЯ СМЕРТНОСТЬ

Число умерших в возрасте до 1 года на 1000 родившихся живыми

	2017	2018	2019	2020	2021
Российская Федерация	5,6	5,1	4,9	4,5	4,6
Московская область	4,1	4,1	4,0	3,2	3,7
г. Москва	5,7	5,4	4,8	3,5	3,6
Северо-Западный федеральный округ	4,6	4,2	4,4	3,7	4,2
в том числе:					
Республика Карелия	6,6	5,6	4,7	4,4	3,7
Республика Коми	4,3	4,5	5,0	2,3	5,3
Архангельская область	6,0	4,8	5,7	3,4	3,8
Ненецкий автономный округ	6,0	1,6	1,7	6,7	5,5
Вологодская область	6,3	5,2	5,9	5,5	5,3
Калининградская область	4,5	4,5	5,9	3,8	4,1
Ленинградская область	4,4	3,3	2,9	3,9	3,6
Мурманская область	5,3	5,6	5,0	3,8	6,0
Новгородская область	5,8	4,7	5,2	4,1	4,9
Псковская область	5,3	4,3	5,6	4,0	5,6
г. Санкт-Петербург	3,7	3,7	3,6	3,4	3,7

МАТЕРИНСКАЯ СМЕРТНОСТЬ*Число умерших женщин в расчете на 100000 родившихся живыми*

	2017	2018	2019	2020	2021
Российская Федерация	8,8	9,1	9,0	11,2	34,5
Московская область	5,6	3,6	6,9	6,3	5,5
г. Москва	14,2	13,6	9,6	15,9	18,5
Северо-Западный федеральный округ	14,2	9,6	12,0	18,9	52,9
в том числе:					
Республика Карелия	31,1	33,1	–	19,3	19,4
Республика Коми	–	–	12,6	13,2	55,4
Архангельская область	–	–	–	–	55,4
Ненецкий автономный округ	–	–	–	–	183,5
Вологодская область	29,6	8,1	–	9,3	67,5
Калининградская область	9,2	–	21,5	21,6	55,8
Ленинградская область	–	14,3	14,8	15,0	46,0
Мурманская область	–	13,6	–	15,4	33,2
Новгородская область	–	17,1	–	–	–
Псковская область	32,9	17,1	56,6	60,5	99,0
г. Санкт-Петербург	19,5	9,4	13,6	23,5	56,2

**СРЕДНЕГОДОВАЯ ЧИСЛЕННОСТЬ НАСЕЛЕНИЯ
ПО ОТДЕЛЬНЫМ СТРАНАМ МИРА**

Млн. человек

Страна	2010	2012	2013	2014	2015	2016	2017	2018	2019
Россия	142,8	143,2	143,5	146,1	146,4	146,7	146,8	146,8	146,7
Европа									
Австрия	8,4	8,4	8,5	8,5	8,6	8,7	8,8	8,8	8,9
Албания	2,9	2,9	2,9	2,9	2,9	2,9	2,9	2,9	2,9
Беларусь	9,5	9,5	9,5	9,5	9,5	9,5	9,5	9,5	9,5
Бельгия	10,9	11,1	11,2	11,2	11,3	11,3	11,4	11,4	11,5
Болгария	7,5	7,3	7,3	7,2	7,2	7,2	7,1	7,1	7,0
Венгрия	10,0	9,9	9,9	9,9	9,8	9,8	9,8	9,8	9,8
Германия	81,8	80,4	80,6	81,0	81,7	82,2	82,5	82,8	83,0
Греция	11,1	11,0	11,0	10,9	10,8	10,8	10,8	10,7	10,7
Дания	5,5	5,6	5,6	5,6	5,7	5,7	5,8	5,8	5,8
Ирландия	4,6	4,6	4,6	4,6	4,6	4,7	4,8	4,8	4,9
Испания	46,6	46,8	46,6	46,5	46,4	46,4	46,5	46,7	46,9
Италия	59,3	59,5	60,2	60,8	60,8	60,7	60,6	60,5	60,4
Латвия	2,1	2,0	2,0	2,0	2,0	2,0	2,0	1,9	1,9
Литва	3,1	3,0	3,0	2,9	2,9	2,9	2,8	2,8	2,8
Люксембург	0,5	0,5	0,5	0,6	0,6	0,6	0,6	0,6	0,6
Нидерланды	16,6	16,8	16,8	16,9	16,9	17,0	17,1	17,2	17,3
Норвегия	4,9	5,0	5,1	5,1	5,2	5,2	5,3	5,3	5,3
Польша	38,0	38,1	38,0	38,0	38,0	38,0	38,0	38,0	38,0
Португалия	10,6	10,5	10,5	10,4	10,4	10,3	10,3	10,3	10,3
Республика Македония	2,1	2,1	2,1	2,1	2,1	2,1	2,1	2,1	2,1
Республика Молдова ¹⁾	3,6	3,6	3,6	3,6	3,6	3,6	3,5	2,7	2,7
Румыния	20,2	20,1	20,0	19,9	19,8	19,8	19,6	19,5	19,4
Словакия	5,4	5,4	5,4	5,4	5,4	5,4	5,4	5,4	5,5
Словения	2,0	2,1	2,1	2,1	2,1	2,1	2,1	2,1	2,1
Соединенное королевство (Великобритания)	62,8	63,7	64,1	64,6	65,1	65,4	65,8	66,3	66,8
Украина	45,7	45,4	45,3	42,8	42,7	42,5	42,3	42,1	41,9
Финляндия	5,3	5,4	5,4	5,4	5,5	5,5	5,5	5,5	5,5
Франция	62,9	63,5	63,9	64,0	64,5	64,7	64,9	64,8	64,8
Чешская республика	10,5	10,5	10,5	10,5	10,5	10,6	10,6	10,6	10,7
Швейцария	7,8	8,0	8,1	8,2	8,2	8,3	8,4	8,5	8,5
Швеция	9,4	9,5	9,6	9,7	9,8	9,9	10,0	10,1	10,2
Эстония	1,3	1,3	1,3	1,3	1,3	1,3	1,3	1,3	1,3
Азия									
Азербайджан	9,1	9,3	9,4	9,5	9,6	9,8	9,9	9,9	10,0
Армения	3,0	3,0	3,0	3,0	3,0	3,0	3,0	3,0	3,0
Бангладеш	148,6	152,7	154,8	156,9	158,9	160,8	161,8	164,6	166,5
Вьетнам	86,9	88,8	89,8	90,7	91,7	92,7	93,7	94,7	...
Израиль	7,6	7,9	8,1	8,2	8,4	8,5	8,7	8,9	9,1

Страна	Окончание								
	Млн. человек								
	2010	2012	2013	2014	2015	2016	2017	2018	2019
Индия	1182	1213	1224	1239	1254	1269	1284	1298	1312
Индонезия	238,5	245,4	248,8	252,2	255,5	258,7	261,9	264,2	266,9
Исламская Республика									
Иран	74,3	76,0	76,9	77,9	78,8	79,7	81,1	82,1	83,1
Казахстан	16,3	16,8	17,0	17,3	17,5	17,8	18,0	18,3	18,5
Киргизия	5,4	5,6	5,7	5,8	6,0	6,1	6,2	6,3	6,5
Китай	1338	1351	1357	1364	1371	1379	1386	1393	1398
Пакистан	170,0	177,4	181,2	185,0	188,9	192,8	197,0	200,8	...
Республика									
Корея	49,6	50,2	50,4	50,7	51,0	51,2	51,4	51,6	51,3
Сингапур	5,1	5,3	5,4	5,5	5,5	5,6	5,6	5,6	5,7
Таджикистан	7,5	7,9	8,1	8,3	8,5	8,6	8,8	9,0	9,2
Таиланд	63,9	64,5	64,8	65,1	65,7	65,9	65,5	66,2	66,4
Турция	73,7	75,6	76,7	77,7	78,7	79,8	80,3	81,3	82,4
Узбекистан	28,6	29,8	30,0	30,8	31,3	31,8	32,4	33,0	33,6
Филиппины	93,1	96,5	98,2	99,9	101,6	103,2	104,9	106,6	107,3
Япония	128,1	127,6	127,4	127,3	127,1	127,0	126,8	126,5	126,3
Африка									
Алжир	36,0	37,5	38,3	39,1	40,0	40,8	41,7
Египет	78,7	82,5	84,6	86,8	89,0	91,0	92,1	97,1	98,9
Марокко	31,9	32,6	33,0	33,8	34,1	34,5	34,9	35,2	35,6
Нигерия	159,6	170,2	175,7	181,4	187,3	193,4
Судан	33,0	35,1	36,2	37,3	38,5	39,6
Эфиопия	79,6	83,7	85,8	88,0	90,1	92,2	94,4	96,5	98,5
Южно-Африканская Республика	51,0	52,5	53,3	54,1	55,0	55,9	56,5	57,7	58,8
Америка									
Аргентина	40,8	41,7	42,2	42,7	43,1	43,6	44,0	44,5	44,9
Боливия	10,0	10,4	10,5	10,7	10,8	11,0	11,1	11,3	11,5
Бразилия	195,5	199,2	201,0	202,8	204,5	206,1	207,7	208,5	210,1
Канада	34,0	34,8	35,2	35,5	35,8	36,3	36,7	37,1	37,6
Мексика	114,3	117,1	118,4	119,7	121,0	122,3	123,5	125,3	126,6
США	309,3	314,0	316,2	318,6	320,9	323,1	325,7	327,2	328,2
Чили	17,1	17,4	17,6	17,8	18,0	18,2	18,4	18,6	18,7
Австралия и Океания									
Австралия	22,0	22,7	23,1	23,5	23,8	24,1	24,6	25,0	25,4
Новая Зеландия	4,4	4,4	4,4	4,5	4,6	4,7	4,8	4,9	4,9
Мир в целом	6958	7080	7162	7266	7350	7467	7550	7631	7714

¹⁾ Здесь и далее информация о численности населения приведена без данных по территории левобережья р. Днестр и г. Бендеры.

**ОБЩИЕ КОЭФФИЦИЕНТЫ РОЖДАЕМОСТИ, СМЕРТНОСТИ И
ЕСТЕСТВЕННОГО ПРИРОСТА (УБЫЛИ) НАСЕЛЕНИЯ ПО ОТДЕЛЬНЫМ
СТРАНАМ МИРА**

На 1000 человек населения

Страна	Родившиеся живыми		Умершие		Естественный прирост, убыль (-)	
	2010	2018	2010	2018	2010	2018
Россия¹⁾	12,5	10,9	14,2	12,5	-1,7	-1,6
Европа						
Австрия	9,4	9,7	9,2	9,5	0,2	0,2
Албания	11,7	10,1	6,9	7,6	4,8	2,5
Беларусь	11,4	9,3 ²⁾	14,4	12,8 ²⁾	-3,0	-3,5 ²⁾
Бельгия	11,9	10,4	9,7	9,7	2,3	0,7
Болгария	10,0	8,9	14,6	15,4	-4,6	-6,5
Венгрия	9,0	9,2	13,0	13,4	-4,0	-4,2
Германия	8,3	9,5	10,5	11,5	-2,2	-2,0
Греция	10,3	8,0	9,8	11,2	0,5	-3,2
Дания	11,4	10,6	9,8	9,5	1,6	1,1
Ирландия	16,5	12,6	6,1	6,4	10,4	6,2
Испания	10,4	7,9	8,2	9,1	2,3	-1,2
Италия	9,5	7,3	9,9	10,5	-0,4	-3,2
Латвия	9,4	10,0	14,3	14,9	-4,9	-4,9
Литва	9,9	10,2	13,6	14,2	-3,7	-4,0
Люксембург	11,6	10,4	7,4	7,2	4,2	3,2
Нидерланды	11,1	9,8	8,2	8,9	2,9	0,9
Норвегия	12,6	10,4	8,5	7,7	4,1	2,7
Польша	10,7	10,2	9,8	10,9	0,9	-0,7
Португалия	9,6	8,5	10,0	11,0	-0,4	-2,5
Республика Македония	11,8	12,0 ²⁾	9,3	13,7 ²⁾	2,5	-1,7 ²⁾
Республика Молдова	11,4	10,4	12,3	13,5	-0,9	-3,1
Румыния	10,5	10,3	12,8	9,5	-2,3	0,8
Словакия	11,2	10,6	9,9	10,0	1,3	0,6
Словения	10,9	9,5	9,1	9,9	1,8	-0,4
Соединенное Королевство (Великобритания)	12,9	11,0	8,9	9,3	3,9	1,7
Украина	10,8	8,1 ²⁾	15,7	14,7 ²⁾	-4,4	-6,6 ²⁾
Финляндия	11,4	8,6	9,5	9,8	1,9	-1,3
Франция	12,8	11,1	8,6	9,2	4,2	1,9
Чешская республика	11,2	10,7	10,2	10,6	1,0	0,1
Швейцария	10,3	10,4	8,0	7,9	2,3	2,4
Швеция	12,3	11,4	9,6	9,1	2,7	2,3
Эстония	11,9	10,8	11,9	11,9	0,0	-1,1

¹⁾ 2019 г. – родившихся 10,1, умерших 12,3, естественный прирост, убыль (-) -2,2.

²⁾ 2019 г.

³⁾ 2017 г.

⁴⁾ 2015 г.

Страна	На 1000 человек населения					
	Родившиеся живыми		Умершие		Естественный прирост, убыль (-)	
	2010	2018	2010	2018	2010	2018
Азия						
Азербайджан	18,5	14,3 ²⁾	6,0	5,6 ²⁾	12,5	8,7 ²⁾
Армения	14,7	12,2 ²⁾	9,2	8,8 ²⁾	5,5	3,4 ²⁾
Бангладеш	21,2	18,3	6,1	...	15,1	...
Вьетнам	17,1	...	6,8	...	10,3	...
Израиль	21,8	20,7	5,2	5,0	16,6	15,7
Индия	22,1	20,0	7,2	6,2	14,9	13,8
Индонезия	18,2	18,6 ²⁾	7,0	...	11,2	...
Исламская Республика Иран	18,3	16,9	5,9	4,6	12,4	12,3
Казахстан	22,5	21,7 ²⁾	8,9	7,2 ²⁾	8,3	14,5 ²⁾
Киргизия	26,8	29,9 ²⁾	6,6	5,4 ²⁾	20,2	24,5 ²⁾
Китай	11,9	10,9	7,1	7,1	4,8	3,8
Пакистан	27,3	...	7,5	...	19,8	...
Республика Корея	9,4	6,4	5,1	5,8	4,3	0,5
Сингапур	10,1	9,8	4,7	5,3	5,4	4,5
Таджикистан	29,4	25,6	4,4	3,6	22,1	22,0
Таиланд	12,1	10,1 ³⁾	7,4	...	4,7	...
Турция	17,2	15,4	5,0	5,2	12,2	10,1
Узбекистан	21,9	24,3 ²⁾	4,6	4,6 ²⁾	17,8	19,7 ²⁾
Филиппины	19,1	15,8	5,2	5,6	13,9	10,2
Япония	8,4	7,3	9,3	10,8	-1,0	-3,5
Африка						
Алжир	24,7	25,4 ³⁾
Египет	28,7	26,9 ³⁾	6,1	5,7 ³⁾	22,6	21,1 ³⁾
Марокко
Южно-Африканская Республика	23,4	20,2	11,2	9,2	12,2	11,0
Америка						
Аргентина	18,5	15,4	7,8	7,6	10,7	7,8
Бразилия	15,9	14,4	6,0	6,5	9,9	7,9
Канада	11,1	10,0	7,2	7,7	3,9	2,4
Мексика	16,5	17,3	5,2	5,6	11,3	11,7
США	12,9	12,4 ⁴⁾	8,0	8,5 ⁴⁾	4,9	3,9 ⁴⁾
Чили	14,7	11,8	5,7	5,7	8,9	6,1
Австралия и Океания						
Австралия	13,8	12,6	6,5	6,3	7,3	6,3
Новая Зеландия	14,7	11,9	6,5	6,8	8,2	5,1

**ОЖИДАЕМАЯ ПРОДОЛЖИТЕЛЬНОСТЬ ЖИЗНИ
ПРИ РОЖДЕНИИ ПО ОТДЕЛЬНЫМ СТРАНАМ МИРА**

Страна	Год	Число лет		Страна	Год	Число лет	
		Муж- чины	Жен- щины			Муж- чины	Жен- щины
Россия	2018	67,8	77,8	Вьетнам	2016	71,7	80,9
	2019	68,2	78,2	Израиль	2018	80,9	84,8
Европа				Индия	2018	68,2	70,7
Австрия	2018	79,4	84,1	Индонезия	2018	69,4	73,7
Албания	2017	77,1	80,1	Исламская			
Беларусь	2018	69,2	79,4	республика Иран	2016	74,6	76,9
Бельгия	2018	79,4	83,9	Казахстан	2018	68,8	77,2
Болгария	2017	71,4	78,4	Киргизия	2018	67,5	75,7
Венгрия	2018	72,7	79,6	Китай	2018	74,5	79,1
Германия	2018	78,6	83,3	Пакистан	2016	65,7	67,4
Греция	2018	79,3	84,4	Республика Корея	2018	79,7	85,7
Дания	2018	79,1	82,9	Сингапур	2016	80,8	85,0
Ирландия	2018	80,5	84,1	Таджикистан	2017	73,0	76,9
Испания	2018	80,7	86,3	Таиланд	2016	71,8	79,3
Италия	2018	81,2	85,6	Турция	2018	75,6	81,0
Латвия	2018	70,1	79,7	Узбекистан	2018	72,3	77,0
Литва	2018	70,9	80,7	Филиппины	2016	66,2	72,6
Люксембург	2018	80,1	84,6	Япония	2017	81,1	87,3
Нидерланды	2018	80,3	83,4	Африка			
Норвегия	2018	81,1	84,5	Алжир	2016	75,4	77,4
Польша	2018	73,7	81,7	Египет	2016	68,2	73,0
Португалия	2017	78,3	84,5	Марокко	2016	74,8	77,0
				Нигерия	2016	54,7	55,7
				Объединенная			
Республика Македония	2017	74,1	77,9	Республика			
Республика Молдова	2018	69,1	77,1	Танзания	2016	62,0	65,8
Румыния	2017	71,7	79,1	Судан	2016	63,4	66,9
				Эфиопия	2016	63,7	67,3
Словакия	2018	73,9	80,8	Южно-			
Словения	2018	78,5	84,4	Африканская			
Соединенное				Республика	2016	60,5	67,4
Королевство				Америка			
(Великобритания)	2018	79,5	83,1	Аргентина	2016	73,5	80,3
Украина	2018	66,7	76,7	Боливия	2016	69,1	74,0
Финляндия	2018	79,1	84,5	Бразилия	2018	72,0	79,4
Франция	2018	79,7	85,9	Канада	2018	79,9	84,1
Чешская республика	2018	76,2	82,0	Мексика	2018	72,2	77,9
Швейцария	2018	81,9	85,7	США	2018	76,2	81,2
Швеция	2018	80,9	84,3	Чили	2018	77,7	83,2
Эстония	2018	74,0	82,7	Австралия и			
Азия				Океания			
Азербайджан	2018	73,4	78,2	Австралия	2018	80,7	84,9
Армения	2018	72,4	...	Новая			
Бангладеш	2016	71,1	74,4	Зеландия	2018	80,0	83,5

**ЧИСЛЕННОСТЬ БЕЖЕНЦЕВ, ВЫНУЖДЕННЫХ ПЕРЕСЕЛЕНЦЕВ
И ЛИЦ, ПОЛУЧИВШИХ ВРЕМЕННОЕ УБЕЖИЩЕ**

	Состоящие на учете на 1 января 2021 года			Состоящие на учете на 1 января 2022 года		
	бежен- цы	вынуж- денные пересе- ленцы	лица, полу- чившие времен- ное убежище	бежен- цы	вынуж- денные пересе- ленцы	лица, полу- чившие времен- ное убежище
Российская Федерация	455	2512	19817	331	700	10581
Московская область	47	13	597	48	7	383
г. Москва	362	66	1543	238	56	984
Северо-Западный федеральный округ	7	137	3907	5	97	1860
в том числе:						
Республика Карелия	1	–	12	–	–	7
Республика Коми	–	–	27	–	–	14
Архангельская область	–	–	123	–	–	25
Ненецкий автономный округ	–	–	–	–	–	–
Вологодская область	–	1	22	–	–	2
Калининградская область	–	15	75	–	6	60
г. Санкт-Петербург и Ленинградская область	6	117	3459	5	91	1684
Мурманская область	–	–	135	–	–	49
Новгородская область	–	3	29	–	–	11
Псковская область	–	1	25	–	–	8

МЕТОДОЛОГИЧЕСКИЕ ПОЯСНЕНИЯ

Наиболее точные данные о численности и составе населения и демографических процессах дает перепись населения. **Перепись населения** – процесс сбора демографических, экономических и социальных данных, характеризующих каждого жителя страны или территории по состоянию на определенный момент времени. Данные о численности и составе населения при Всероссийской переписи населения 2020 года собирались по состоянию на 00 часов 1 октября 2021 года.

Численность населения – расчет производится на основании итогов последней переписи населения, к которым ежегодно прибавляется количество родившихся и прибывших и вычитается количество умерших и выбывших.

Среднегодовая численность населения – средняя арифметическая значений численности населения на начало и конец соответствующего года. Применяется при расчете годовых общих коэффициентов естественного движения населения и миграции.

Возрастная структура населения:

- молодежь трудоспособного – лица в возрасте 0–15 лет;
- трудоспособный – 2015–2019гг.: женщины 16–54 года, мужчины 16–59 лет;
2020 г.: женщины 16–55 лет, мужчины 16–60 лет;
2021 г.: женщины 16–56 лет, мужчины 16–61 год.
- старше трудоспособного – 2015–2019 гг.: женщины 55 лет и старше, мужчины 60 лет и старше;
2020 г.: женщины 56 лет и старше, мужчины 61 год и старше;
2021 г.: женщины 57 лет и старше, мужчины 62 года и старше.

Показатель структуры населения по возрасту и полу является важнейшей характеристикой населения. В период между переписями данные о численности и возрастно-половом составе населения получают расчетным путем. Расчет осуществляется от базы последней переписи населения для мужчин и женщин путем «передвижки по возрастам», прибавляя число родившихся и прибывших с учетом их пола и возраста.

Естественное движение населения – обобщенное название совокупности рождений и смертей, изменяющих численность населения, так называемым естественным путем. К естественному движению населения относятся так же браки и разводы: хотя они не меняют численность населения, но учитываются в том же порядке, что рождения и смерти.

Информация о родившихся, умерших, браках и разводах формируется по данным актов гражданского состояния о рождении, смерти, заключении и расторжении брака, составляемых органами записи актов гражданского состояния (ЗАГС). С 1 октября 2018 г. Был введен в действие Единый государственный реестр записей актов гражданского состояния (ЕГР ЗАГС). Сведения о государственной регистрации рождений, смертей, заключения и расторжения браков Росстат и его территориальные органы получают из данного реестра, оператором которого в соответствии со статьей 13.1 Федерального закона “Об актах гражданского состояния” от 15.11 1997 №143-ФЗ определена Федеральная налоговая служба России.

Общие коэффициенты рождаемости и смертности рассчитываются как отношение соответственно числа родившихся живыми и числа умерших в течение календарного дня к среднегодовой численности постоянного населения. Исчисляются на 1000 человек населения.

Коэффициент естественного прироста – разность общих коэффициентов рождаемости и смертности.

Возрастные коэффициенты рождаемости – вычислены как отношение числа родившихся живыми за год у женщин данной возрастной группы к среднегодовой численности женщин этого возраста по текущей оценке. При расчете коэффициента для возрастной группы до 20 лет в качестве знаменателя принята численность женщин в возрасте 15–19 лет, а в число рождений включены родившиеся у матерей до 15 лет. При вычислении коэффициента для возрастной группы 15–49 лет, в числитель включены все родившиеся, включая родившихся у матерей в возрасте как до 15 лет, так и 50 лет и старше.

Возрастные коэффициенты смертности – отношение числа умерших в данном возрасте в течение календарного года к среднегодовой численности лиц данного возраста.

Коэффициенты брачности и разводимости вычислены как отношение числа зарегистрированных в течение года браков или разводов к среднегодовой численности населения.

Коэффициент младенческой смертности вычислены как сумма двух составляющих, первая из которых – отношение числа умерших в возрасте до одного года из поколения, родившегося в том году, для которого вычисляется коэффициент, к общему числу родившихся в том же году; а вторая – отношение числа умерших в возрасте до одного года из поколений, родившегося в предыдущем году, к общему числу родившихся в предыдущем году. Исчисляются на 1000 родившихся живыми.

Перинатальная (околородовая) смертность – собирательное понятие, объединяющее смертность жизнеспособных плодов начиная с 28-й недели беременности и до начала родовой деятельности у матери, а также во время родов и смертность детей в течение первых 168 часов (7 суток) жизни.

Коэффициент перинатальной смертности исчисляется как отношение суммы мертворожденных и ушедших на первой неделе жизни к сумме родившихся в данном году живыми и мертвыми.

Суммарный коэффициент рождаемости. Суммарный коэффициент рождаемости показывает, сколько в среднем детей родила бы одна женщина на протяжении всего репродуктивного периода (15–49 лет) при сохранении в каждом возрасте уровня рождаемости того года, для которого вычислены возрастные коэффициенты. Этот показатель зависит от возрастного состава населения и характеризует средний уровень рождаемости в данный календарный период. Для обеспечения простого воспроизводства населения данный коэффициент должен иметь значение не менее 2,14–2,17.

Коэффициент смертности по причинам – отношение числа умерших от указанных причин смерти к среднегодовой численности населения, исчисляется на 100 тысяч человек населения.

Ожидаемая продолжительность жизни при рождении – число лет, которое в среднем предстояло бы прожить человеку из некоторого гипотетического поколения родившихся при условии, что на протяжении всей жизни этого поколения повозрастная смертность останется на уровне того года, для которого вычислен показатель. Ожидаемая продолжительность жизни является наиболее адекватной обобщающей характеристикой смертности.

Миграция. Данные о миграции населения получены в результате разработки документов статистического учета прибытий и убытий, поступающих от Управления по вопросам миграции ГУ МВД России по Санкт-Петербургу и Ленинградской области (с 2019 г. – форм статистического наблюдения), которые составляются при регистрации или снятия с регистрационного учета населения по месту жительства и по месту пребывания на срок 9 месяцев и более. С 2011 года, зарегистрированные по месту пребывания на срок 9 месяцев и более, а также лица, снятые с регистрационного учета по месту пребывания в связи с окончанием срока пребывания, включены в статистический учет долгосрочной миграции. Формирование числа выбывших осуществляется автоматически в процессе электронной обработки данных о миграции населения при перемещениях в пределах Российской Федерации, а также по истечению срока пребывания у мигрантов независимо от места жительства.

Коэффициент миграционного прироста (интенсивность миграции) вычислен как отношение миграционного прироста к среднегодовой численности населения.

Беженец – прибывшее или желающее прибыть на территорию Российской Федерации лицо, не имеющее гражданства Российской Федерации, которое было вынуждено или имеет намерение покинуть место своего постоянного жительства на территории другого государства, вследствие совершенного в отношении него насилия или преследования в иных формах, и получившее официальный статус в Управлении по вопросам миграции ГУ МВД России по Санкт-Петербургу и Ленинградской области.

Вынужденный переселенец – это гражданин Российской Федерации, который был вынужден или имеет намерение покинуть место своего постоянного жительства на территории другого государства либо на территории Российской Федерации вследствие совершенного в отношении него или членов его семьи насилия или преследования в иных формах и получивший официальный статус в Управлении по вопросам миграции ГУ МВД России по Санкт-Петербургу и Ленинградской области.

Ответственный за выпуск: Е.В. Чуприна
Подготовка издания: А.Н. Соловьева, Л.А. Пестерева

Сдано в набор 05.10.2022. Подписано в печать 25.11.2022.

Усл. печ. л. 6,38. Тираж 20 экз. Заказ №

Отпечатано в оперативной полиграфии Петростата,
197376, Санкт-Петербург, ул. Профессора Попова, 39